

Министерство образования Российской Федерации
Департамент образования г. Екатеринбурга
Муниципальное бюджетное дошкольное образовательное учреждение - детский сад 548
620010, г. Екатеринбург, ул. Инженерная, д.67-А, тел.(343)258-36-74, 258-37-23
e-mail: mdou548@eduekb.ru

СОГЛАСОВАНО:
Представитель трудового
коллектива

 /Ванцевич Н.В./

Царёва
Татьяна
Юрьевна

УТВЕРЖДЕНО:
Приказом № 27 от 01.03.2022.
Заведующий МБДОУ № 548



Подписан: Царёва Татьяна Юрьевна
DN: ИНН=661802194861, СНИЛС=02647638974,
E=mdou548@eduekb.ru, C=RU, S=Свердловская
область, L=Екатеринбург, O=МУНИЦИПАЛЬНОЕ
БЮДЖЕТНОЕ ДОШКОЛЬНОЕ
ОБРАЗОВАТЕЛЬНОЕ УЧРЕЖДЕНИЕ -
ДЕТСКИЙ САД № 548, G=Татьяна Юрьевна,
SN=Царёва, CN=Царёва Татьяна Юрьевна
Основание: я подтверждаю этот документ своей
удостоверяющей подписью
Местоположение: место подписания
Дата: 2022.03.15 13:59:09+05'00'
Foxit Reader Версия: 10.1.1

ПОЛОЖЕНИЕ О СИСТЕМЕ УПРАВЛЕНИЯ ОХРАНОЙ ТРУДА

Введено с «01» марта 2022 г.

2022 г.

1. ОБЩИЕ ПОЛОЖЕНИЯ

1.1. Положение о системе управления охраной труда (далее – Положение о СУОТ) разработано на основе Примерного положения Минтруда от 29.10.2021 № 776н «Об утверждении примерного положения о системе управления охраной труда».

1.2. Положение о СУОТ устанавливает общие требования к организации работы по охране труда на основе нормативно-правовых документов, принципов и методов управления, направленных на совершенствование деятельности по охране труда.

1.3. Функционирование СУОТ осуществляется посредством соблюдения государственных нормативных требований охраны труда, принятых на себя обязательств и применения локальных документов при реализации процессов, предусмотренных разделами СУОТ.

1.4. Целью системы управления охраной труда в учреждении является обеспечение сохранения жизни и здоровья работников в процессе их трудовой деятельности посредством профилактики несчастных случаев на производстве и профессиональных заболеваний, снижения уровня воздействия (устранения воздействия) на работников вредных и (или) опасных производственных факторов, оценки и снижения воздействия уровней профессиональных рисков, которым подвергаются работники.

1.5. Функционирование СУОТ осуществляется посредством соблюдения государственных нормативных требований охраны труда с учетом специфики деятельности, достижений современной науки и наилучшей практики, принятых на себя обязательств и на основе международных, межгосударственных и национальных стандартов, руководств.

1.6. СУОТ представляет собой единство:

- организационной структуры управления в учреждении, предусматривающей установление обязанностей и ответственности в области охраны труда на всех уровнях управления;
- мероприятий, обеспечивающих функционирование СУОТ и контроль за эффективностью работы в области охраны труда;
- документированной информации, включающей локальные нормативные акты, регламентирующие мероприятия СУОТ, организационно-распорядительные и контрольно-учетные документы.

1.7. Действие СУОТ распространяется на всей территории, во всех зданиях и сооружениях учреждения.

1.8. СУОТ регламентирует единый порядок подготовки, принятия и реализации решений по осуществлению организационных, технических, санитарно-гигиенических и лечебно-профилактических мероприятий, направленных на обеспечение безопасности и здоровых условий труда работников учреждения.

1.9. Требования СУОТ обязательны для всех работников учреждения, и являются обязательными для всех лиц, находящихся на территории, в зданиях и сооружениях учреждения.

2. ПОЛИТИКА УЧРЕЖДЕНИЯ В ОБЛАСТИ ОХРАНЫ ТРУДА

Политика учреждения по охране труда:

- направлена на сохранение жизни и здоровья работников в процессе их трудовой деятельности
- направлена на обеспечение безопасных условий труда, управление рисками производственного травматизма и профессиональной заболеваемости;
- соответствует специфике экономической деятельности и организации работ у работодателя, особенностям профессиональных рисков и возможностям управления охраной труда;
- отражает цели в области охраны труда;
- включает обязательства работодателя по устранению опасностей и снижению уровней профессиональных рисков на рабочих местах;
- включает обязательство работодателя совершенствовать СУОТ;
- учитывает мнение выборного органа первичной профсоюзной организации или иного уполномоченного работниками органа (при наличии).

3. ЦЕЛИ И ЗАДАЧИ УЧРЕЖДЕНИЯ В ОБЛАСТИ ОХРАНЫ ТРУДА

3.1. Основные задачи системы управления охраной труда:

- реализация основных направлений политики учреждения в сфере охраны труда и выработка предложений по ее совершенствованию;
- разработка и реализация программ улучшения условий и охраны труда;
- создание условий, обеспечивающих соблюдение законодательства по охране труда, в том числе обеспечение безопасности эксплуатации зданий и сооружений, используемых в трудовом процессе, оборудования, приборов и технических средств трудового процесса;
- формирование безопасных условий труда;
- контроль за соблюдением требований охраны труда;
- обучение и проверка знаний по охране труда, в том числе, создание и совершенствование непрерывной системы образования в области обеспечения охраны труда;
- предотвращение несчастных случаев с лицами, осуществляющих трудовую деятельность в МБДОУ – детский сад № 548;
- охрана и укрепление здоровья персонала, лиц, осуществляющих трудовую деятельность в учреждении, организация их лечебно-профилактического обслуживания, создание оптимального сочетания режимов труда, производственного процесса, организованного отдыха.

3.2. Ниже представлены основные цели МБДОУ – детский сад № 548 в области охраны труда и основные направления деятельности учреждения для достижения этих целей (рис. 1).

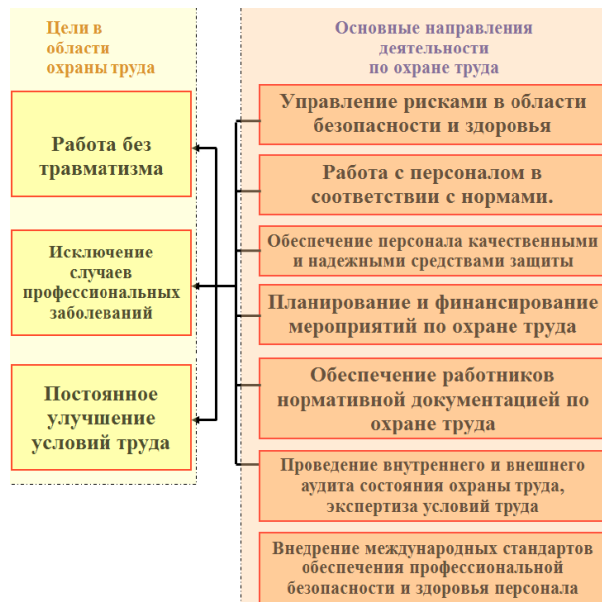


рис. 1

4. ПРОЦЕДУРЫ, НАПРАВЛЕННЫЕ НА ДОСТИЖЕНИЕ ЦЕЛЕЙ ОРГАНИЗАЦИИ В ОБЛАСТИ ОХРАНЫ ТРУДА

4.1. С целью организации процедуры подготовки работников по охране труда работодатель, исходя из специфики своей деятельности, устанавливает (определяет):

- а) требования к необходимой профессиональной компетентности по охране труда работников, ее проверке, поддержанию и развитию;
- б) перечень профессий (должностей) работников, проходящих стажировку по охране труда, с указанием ее продолжительности по каждой профессии (должности);
- в) перечень профессий (должностей) работников, проходящих подготовку по охране труда в обучающих организациях, допущенных к оказанию услуг в области охраны труда;
- г) перечень профессий (должностей) работников, проходящих подготовку по охране труда у работодателя;
- д) перечень профессий (должностей) работников, освобожденных от прохождения первичного инструктажа на рабочем месте;
- е) работников, ответственных за проведение инструктажа по охране труда на рабочем месте в структурных подразделениях работодателя, за проведение стажировки по охране труда;
- ж) вопросы, включаемые в программу инструктажа по охране труда;
- з) состав комиссии работодателя по проверке знаний требований охраны труда;
- и) регламент работы комиссии работодателя по проверке знаний требований охраны труда;
- к) перечень вопросов по охране труда, по которым работники проходят проверку знаний в комиссии работодателя;
- л) порядок организации подготовки по вопросам оказания первой помощи пострадавшим в результате аварий и несчастных случаев на производстве;
- м) порядок организации и проведения инструктажа по охране труда;
- н) порядок организации и проведения стажировки на рабочем месте и подготовки по охране труда.

4.2. В ходе организации процедуры подготовки работников по охране труда работодатель учитывает необходимость подготовки работников исходя из характера и содержания выполняемых ими работ, имеющейся у них квалификации и компетентности, необходимых для безопасного выполнения своих должностных обязанностей.

4.3. С целью организации процедуры организации и проведения оценки условий труда работодатель, исходя из специфики своей деятельности, устанавливает (определяет):

а) порядок создания и функционирования комиссии по проведению специальной оценки условий труда, а также права, обязанности и ответственность ее членов;

б) особенности функционирования комиссии по проведению специальной оценки условий труда при наличии у работодателя обособленных структурных подразделений;

в) организационный порядок проведения специальной оценки условий труда на рабочих местах работодателя в части деятельности комиссии по проведению специальной оценки условий труда;

г) порядок осуществления отбора и заключения гражданско-правового договора с организацией, проводящей специальную оценку условий труда, учитывающий необходимость привлечения к данной работе наиболее компетентной в отношении вида деятельности работодателя;

д) порядок урегулирования споров по вопросам специальной оценки условий труда;

е) порядок использования результатов специальной оценки условий труда.

4.4. С целью организации процедуры управления профессиональными рисками работодатель исходя из специфики своей деятельности устанавливает (определяет) порядок реализации следующих мероприятий по управлению профессиональными рисками:

а) выявление опасностей;

б) оценка уровней профессиональных рисков;

в) снижение уровней профессиональных рисков.

4.5. Идентификация опасностей, представляющих угрозу жизни и здоровью работников, и составление их перечня осуществляются работодателем с привлечением службы (специалиста) охраны труда, работников или уполномоченных ими представительных органов.

Перечень опасностей, которые могут представлять угрозу жизни и здоровью работников, представлен в Приложении 1 к настоящему Положению.

При рассмотрении перечисленных в Приложении 1 опасностей работодателем устанавливается порядок проведения анализа, оценки и упорядочивания всех выявленных опасностей исходя из приоритета необходимости исключения или снижения уровня создаваемого ими профессионального риска и с учетом не только штатных условий своей деятельности, но и случаев отклонений в работе, в том числе связанных с возможными авариями.

Методы оценки уровня профессиональных рисков определяются работодателем с учетом характера своей деятельности и сложности выполняемых операций.

Допускается использование разных методов оценки уровня профессиональных рисков для разных процессов и операций.

4.6. При описании процедуры управления профессиональными рисками работодателем учитывается следующее:

а) управление профессиональными рисками осуществляется с учетом текущей, прошлой и будущей деятельности работодателя;

б) тяжесть возможного ущерба растет пропорционально увеличению числа людей, подвергающихся опасности;

в) все оцененные профессиональные риски подлежат управлению;

г) процедуры выявления опасностей и оценки уровня профессиональных рисков должны постоянно совершенствоваться и поддерживаться в рабочем состоянии с целью обеспечения эффективной реализации мер по их снижению;

д) эффективность разработанных мер по управлению профессиональными рисками должна постоянно оцениваться.

4.7. К мерам по исключению или снижению уровней профессиональных рисков относятся:

а) исключение опасной работы (процедуры);

б) замена опасной работы (процедуры) менее опасной;

в) реализация инженерных (технических) методов ограничения риска воздействия опасностей на работников;

г) реализация административных методов ограничения времени воздействия опасностей на работников;

д) использование средств индивидуальной защиты;

е) страхование профессионального риска.

4.8. С целью организации процедуры организации и проведения наблюдения за состоянием здоровья работников работодатель исходя из специфики своей деятельности устанавливает (определяет):

а) порядок осуществления как обязательных (в силу положений нормативных правовых актов), так и на добровольной основе (в том числе по предложениям работников, уполномоченных ими представительных органов, комитета (комиссии) по охране труда) медицинских осмотров, психиатрических освидетельствований, химико-токсикологических исследований работников;

б) перечень профессий (должностей) работников, которые подлежат медицинским осмотрам, психиатрическим освидетельствованиям, химико-токсикологическим исследованиям.

4.9. С целью организации процедуры информирования работников об условиях труда на их рабочих местах, уровнях профессиональных рисков, а также о предоставляемых им гарантиях, полагающихся компенсациях работодатель исходя из специфики своей деятельности устанавливает (определяет) формы такого информирования и порядок их осуществления.

Формы информирования работников об условиях труда на рабочих местах:

а) включение соответствующих положений в трудовой договор работника;

б) ознакомление работника с результатами специальной оценки условий труда на его рабочем месте;

в) размещение сводных данных о результатах проведения специальной оценки условий труда на рабочих местах;

г) проведение совещаний, круглых столов, семинаров, конференций, встреч заинтересованных сторон, переговоров;

д) изготовление и распространения информационных бюллетеней, плакатов, иной печатной продукции, видео- и аудиоматериалов;

е) использование информационных ресурсов в информационно-телекоммуникационной сети "Интернет";

ж) размещение соответствующей информации в общедоступных местах.

4.10. С целью организации процедуры обеспечения оптимальных режимов труда и отдыха работников работодатель исходя из специфики своей деятельности определяет мероприятия по предотвращению возможности травмирования работников, их заболеваемости из-за переутомления и воздействия психофизиологических факторов.

К мероприятиям по обеспечению оптимальных режимов труда и отдыха работников относятся:

а) обеспечение рационального использования рабочего времени;

б) организация сменного режима работы, включая работу в ночное время;

в) обеспечение внутрисменных перерывов для отдыха работников, включая перерывы для создания благоприятных микроклиматических условий;

г) поддержание высокого уровня работоспособности и профилактика утомляемости работников.

4.11. С целью организации процедуры обеспечения работников средствами индивидуальной защиты, смывающими и обезвреживающими средствами работодатель исходя из специфики своей деятельности устанавливает (определяет):

а) порядок выявления потребности в обеспечении работников средствами индивидуальной защиты, смывающими и обезвреживающими средствами;

б) порядок обеспечения работников средствами индивидуальной защиты, смывающими и обезвреживающими средствами, включая организацию учета, хранения, дезактивации, химической чистки, стирки и ремонта средств индивидуальной защиты;

в) перечень профессий (должностей) работников и положенных им средств индивидуальной защиты, смывающих и обезвреживающих средств.

4.12. В целях выявления потребности в обеспечении работников средствами индивидуальной защиты, смывающими и обезвреживающими средствами работодателем определяются наименование, реквизиты и содержание типовых норм выдачи работникам средств индивидуальной защиты, смывающих и обезвреживающих средств, применение которых обязательно.

4.13. Выдача работникам средств индивидуальной защиты, смывающих и обезвреживающих средств сверх установленных норм их выдачи или в случаях, не определенных типовыми нормами их выдачи, осуществляется в зависимости от результатов проведения процедур оценки условий труда и уровней профессиональных рисков.

4.14. С целью организации процедур по обеспечению работников молоком, другими равноценными пищевыми продуктами или лечебно-профилактическим питанием работодатель исходя из специфики своей деятельности устанавливает (определяет) перечень профессий (должностей) работников, работа в которых дает право на бесплатное получение молока, других равноценных пищевых продуктов или лечебно-профилактического питания, порядок предоставления таких продуктов.

5. ФУНКЦИОНИРОВАНИЯ СУОТ

Обеспечение функционирования СУОТ осуществляется через распределение обязанностей по охране труда между должностными лицами учреждения.

Обязанности должностных лиц по охране труда разрабатываются с учетом структуры и штата учреждения, должностных обязанностей, требований квалификационных справочников должностей руководителей, специалистов и других работников и тарифно-квалификационных справочников работ и профессий рабочих, федеральных и отраслевых стандартов, правил и инструкций и других действующих нормативных актов.

Функциональные обязанности по охране труда Заведующего

- гарантирует права работников на охрану труда, включая обеспечение условий труда, соответствующих требованиям охраны труда;
- обеспечивает соблюдение режима труда и отдыха работников;
- обеспечивает своевременное страхование работников от несчастных случаев на производстве и профессиональных заболеваний, профессиональных рисков;
- организует ресурсное обеспечение мероприятий по охране труда;
- организует безопасную эксплуатацию производственных зданий, сооружений, оборудования, безопасность технологических процессов и используемых в производстве сырья и материалов;
- принимает меры по предотвращению аварий, сохранению жизни и здоровья работников и иных лиц при возникновении таких ситуаций, в том числе меры по оказанию пострадавшим первой помощи;
- обеспечивает функционирование СУОТ;
- руководит разработкой организационно-распорядительных документов и распределяет обязанности в сфере охраны труда между своими заместителями, руководителями структурных подразделений и службой (специалистом) охраны труда;
- определяет ответственность своих заместителей, руководителей структурных подразделений и службы (специалиста) охраны труда за деятельность в области охраны труда;
- организует в соответствии с Трудовым кодексом Российской Федерации проведение за счет собственных средств обязательных предварительных (при поступлении на работу) и периодических (в течение трудовой деятельности) медицинских осмотров, психиатрических освидетельствований, химико-токсикологических исследований работников (при необходимости);
- обеспечивает соблюдение установленного порядка обучения и профессиональной подготовки работников, включая подготовку по охране труда, с учетом необходимости поддержания необходимого уровня компетентности для выполнения служебных обязанностей, относящихся к обеспечению охраны труда;
- допускает к самостоятельной работе лиц, удовлетворяющих соответствующим квалификационным требованиям и не имеющих медицинских противопоказаний к указанной работе;
- обеспечивает приобретение и выдачу за счет собственных средств специальной одежды, специальной обуви и других средств индивидуальной защиты, смывающих и обезвреживающих средств в соответствии с условиями труда и согласно типовым нормам их выдачи;
- обеспечивает приобретение и функционирование средств коллективной защиты;
- организует проведение специальной оценки условий труда;
- организует управление профессиональными рисками;

- организует и проводит контроль за состоянием условий и охраны труда;
- содействует работе комитета (комиссии) по охране труда, уполномоченных работниками представительных органов;
- осуществляет информирование работников об условиях труда на их рабочих местах, уровнях профессиональных рисков, а также о предоставляемых им гарантиях, полагающихся компенсациях;
- обеспечивает лечебно-профилактическим питанием, молоком соответствующий контингент работников в соответствии с условиями труда и согласно установленным нормам;
- обеспечивает санитарно-бытовое обслуживание и медицинское обеспечение работников в соответствии с требованиями охраны труда;
- принимает участие в расследовании причин аварий, несчастных случаев и профессиональных заболеваний, принимает меры по устранению указанных причин, по их предупреждению и профилактике;
- своевременно информирует органы государственной власти о происшедших авариях, несчастных случаях и профессиональных заболеваниях;
- организует исполнение указаний и предписаний органов государственной власти, выдаваемых ими по результатам контрольно-надзорной деятельности;
- по представлению уполномоченных представителей органов государственной власти отстраняет от работы лиц, допустивших неоднократные нарушения требований охраны труда.
- заведующий через своих заместителей: приостанавливает работы в случаях, установленных требованиями охраны труда; обеспечивает доступность документов и информации, содержащих требования охраны труда, действующие у работодателя, для ознакомления с ними работников и иных лиц;
- является председателем постоянно действующей комиссии по проверке знаний требований охраны труда.

Функциональные обязанности по охране труда Заместителя заведующего по АХЧ

- организует в учреждении безопасность эксплуатации производственных зданий, сооружений, оборудования, безопасность технологических процессов и используемых в производстве сырья и материалов;
- организует выдачу специальной одежды, специальной обуви и других средств индивидуальной защиты, смывающих и обезвреживающих средств;
- организует проведение медицинских осмотров, психиатрических освидетельствований, химико-токсикологических исследований работников;
- обеспечивает санитарно-бытовое обслуживание и медицинское обеспечение работников учреждения в соответствии с требованиями охраны труда;
- принимает меры по предотвращению аварий в учреждении, сохранению жизни и здоровья работников учреждения и иных лиц при возникновении таких ситуаций, в том числе меры по оказанию пострадавшим в результате аварии первой помощи;
- осуществляет контроль состояния условий и охраны труда на рабочих местах;
- ежедневно перед началом работы, в течение смены, в конце смены проверяет соответствие рабочих мест требованиям охраны труда, в случае обнаружения недостатков – устраняет их;

- в течение смены осуществляет контроль за соблюдением работниками требований охраны труда, за правильным применением средств коллективной и индивидуальной защиты;

- доводит до работников содержание директивных документов, а также приказов, распоряжений по учреждения и контролирует их выполнение;

- контролирует соблюдение подчиненными работниками правил внутреннего трудового распорядка;

- контролирует соблюдение подчиненными работниками правил и инструкций по охране труда и производственной санитарии;

- проводит учебно-вспомогательному и младшему обслуживающему персоналу учреждения инструктаж на рабочем месте;

- оформляет журналы инструктажей;

- осуществляет проведение 1-й ступени контроля по охране труда на рабочих местах учебно-вспомогательного и младшего обслуживающего персонала;

- принимает участие в проведении 2-й ступени контроля по охране труда на рабочих местах учебно-вспомогательного и младшего обслуживающего персонала;

- осуществляет ознакомление работников учреждения с локально-нормативными актами по охране труда; системно доводит до работников новые положения и требования по охране труда, меры по их выполнению (законодательные и иные нормативные акты, в т. ч. и учреждения), а также по вопросам гигиены труда и производственной санитарии.

Функциональные обязанности по охране труда Заместителя заведующего по ВМР, старшего воспитателя

- осуществляет контроль состояния условий и охраны труда на рабочих местах;

- ежедневно перед началом работы, в течение смены, в конце смены проверяет соответствие рабочих мест требованиям охраны труда, в случае обнаружения недостатков – устраняет их;

- в течение смены осуществляет контроль за соблюдением работниками требований охраны труда, за правильным применением средств коллективной и индивидуальной защиты;

- доводит до работников содержание директивных документов, а также приказов, распоряжений по учреждения и контролирует их выполнение;

- является членом постоянно действующей комиссии по проверке знаний требований охраны труда;

- контролирует соблюдение подчиненными работниками правил внутреннего трудового распорядка;

- контролирует соблюдение подчиненными работниками правил и инструкций по охране труда и производственной санитарии;

- проводит педагогическому персоналу учреждения инструктаж на рабочем месте;

- оформляет журналы инструктажей;

- осуществляет проведение 1-й ступени контроля по охране труда на рабочих местах педагогического персонала;

- принимает участие в проведении 2-й ступени контроля по охране труда на рабочих местах педагогического персонала;

- осуществляет ознакомление работников учреждения с локально-нормативными актами по охране труда; системно доводит до работников новые положения и требования по охране труда, меры по их выполнению (законодательные и иные нормативные акты, в т. ч. и учреждения), а также по вопросам гигиены труда и производственной санитарии.

Функциональные обязанности по охране труда Специалиста по охране труда (ответственного за охрану труда)

- обеспечивает функционирование СУОТ;
- осуществляет руководство организационной работой по охране труда у работодателя, координирует работу структурных подразделений работодателя;
- организует размещение в доступных местах наглядных пособий и современных технических средств для проведения подготовки по охране труда;
- осуществляет контроль за обеспечением работников в соответствии с Трудовым кодексом Российской Федерации нормативной правовой и методической документацией в области охраны труда;
- контролирует соблюдение требований охраны труда у работодателя, трудового законодательства в части охраны труда, режимов труда и отдыха работников, указаний и предписаний органов государственной власти по результатам контрольно-надзорных мероприятий;
- осуществляет контроль за состоянием условий и охраны труда;
- организует разработку структурными подразделениями работодателя мероприятий по улучшению условий и охраны труда, контролирует их выполнение;
- осуществляет оперативную и консультативную связь с органами государственной власти по вопросам охраны труда;
- участвует в разработке и пересмотре локальных актов по охране труда;
- участвует в организации и проведении подготовки по охране труда;
- контролирует обеспечение, выдачу, хранение и использование средств индивидуальной и коллективной защиты, их исправность и правильное применение;
- рассматривает и вносит предложения по пересмотру норм выдачи специальной одежды и других средств индивидуальной защиты, смывающих и обезвреживающих веществ, молока, лечебно-профилактического питания, продолжительности рабочего времени, а также размера повышения оплаты труда и продолжительности дополнительного отпуска по результатам специальной оценки условий труда;
- участвует в организации и проведении специальной оценки условий труда;
- участвует в управлении профессиональными рисками;
- организует и проводит проверки состояния охраны труда в структурных подразделениях работодателя;
- дает указания (предписания) об устранении имеющихся недостатков и нарушений требований охраны труда, контролирует их выполнение;
- участвует в расследовании аварий, несчастных случаев и профессиональных заболеваний, ведет учет и отчетность по ним, анализирует их причины, намечает и осуществляет мероприятия по предупреждению повторения аналогичных случаев, контролирует их выполнение.
- проводит работникам учреждения вводный инструктаж; оформляет журнал вводного инструктажа по охране труда;

- является членом постоянно действующей комиссии по проверке знаний требований охраны труда;

- принимает участие в проведении 2-й ступени контроля по охране труда.

Управление охраной труда должно осуществляться при непосредственном участии работников и (или) уполномоченных ими представительных органов.

Для полноценного функционирования СУОТ все работники учреждения обязаны соблюдать требования охраны труда.

Функциональные обязанности работника учреждения

- обеспечивает соблюдение требований охраны труда в рамках выполнения своих трудовых функций, включая выполнение требований инструкций по охране труда, правил внутреннего трудового распорядка, а также соблюдение производственной, технологической и трудовой дисциплины, выполнение указаний руководителя работ;

- проходит медицинские осмотры, психиатрические освидетельствования, химико-токсикологические исследования по направлению работодателя;

- проходит подготовку по охране труда, а также по вопросам оказания первой помощи пострадавшим в результате аварий и несчастных случаев на производстве;

- участвует в контроле за состоянием условий и охраны труда;

- содержит в чистоте свое рабочее место;

- перед началом рабочей смены (рабочего дня) проводит осмотр своего рабочего места;

- следит за исправностью оборудования и инструментов на своем рабочем месте;

- проверяет в отношении своего рабочего места наличие и исправность ограждений, предохранительных приспособлений, блокировочных и сигнализирующих устройств, средств индивидуальной и групповой защиты, состояние проходов, переходов, площадок, лестничных устройств, перил, а также отсутствие их захламленности и загроможденности;

- о выявленных при осмотре своего рабочего места недостатках докладывает своему непосредственному руководителю и действует по его указанию;

- правильно использует средства индивидуальной и коллективной защиты и приспособления, обеспечивающие безопасность труда;

- извещает своего непосредственного или вышестоящего руководителя о любой ситуации, угрожающей жизни и здоровью людей, о каждом несчастном случае или об ухудшении состояния своего здоровья, в том числе о проявлении признаков острого профессионального заболевания (отравления), или иных лиц;

- при возникновении аварий действует в соответствии с ранее утвержденным работодателем порядком действий в случае их возникновения и принимает необходимые меры по ограничению развития возникшей аварии и ее ликвидации;

- принимает меры по оказанию первой помощи пострадавшим на производстве.

Функциональные обязанности по охране труда Уполномоченного по охране труда

- содействует созданию в учреждении здоровых и безопасных условий труда, соответствующих требованиям инструкций, норм и правил по охране труда;

- осуществляет в учреждении контроль состояния условий и охраны труда на рабочих местах;

- готовит предложения работодателю по улучшению условий и охраны труда на рабочих местах на основе проводимого анализа;
- представляет интересы работников при рассмотрении трудовых споров по вопросам, связанным с обязанностями работодателя по обеспечению безопасных условий и охраны труда и правами работника на труд, в условиях, отвечающих требованиям охраны труда;
- информирует и консультирует работников по вопросам их прав и гарантий на безопасный и здоровый труд.

6. ПЛАНИРОВАНИЕ МЕРОПРИЯТИЙ ПО РЕАЛИЗАЦИИ ПРОЦЕДУР

6.1. С целью планирования мероприятий по реализации процедур руководитель учреждения, исходя из специфики своей деятельности, устанавливает порядок подготовки, пересмотра и актуализации плана мероприятий по реализации процедур (далее – План).

6.2. В Плате отражаются:

- а) результаты проведенного комитетом (комиссией) по охране труда (при наличии) или работодателем анализа состояния условий и охраны труда у работодателя;
- б) общий перечень мероприятий, проводимых при реализации процедур;
- в) ожидаемый результат по каждому мероприятию, проводимому при реализации процедур;
- г) сроки реализации по каждому мероприятию, проводимому при реализации процедур;
- д) ответственные лица за реализацию мероприятий, проводимых при реализации процедур, на каждом уровне управления;
- е) источник финансирования мероприятий, проводимых при реализации процедур.

7. КОНТРОЛЬ ФУНКЦИОНИРОВАНИЯ СУОТ И МОНИТОРИНГ РЕАЛИЗАЦИИ ПРОЦЕДУР

7.1. С целью организации контроля функционирования СУОТ и мониторинга реализации процедур руководитель учреждения, исходя из специфики своей деятельности, устанавливает (определяет) порядок реализации мероприятий, обеспечивающих:

- а) оценку соответствия состояния условий и охраны труда требованиям охраны труда, соглашениям по охране труда, подлежащим выполнению;
- б) получение информации для определения результативности и эффективности процедур;
- в) получение данных, составляющих основу для принятия решений по совершенствованию СУОТ.

7.2. Работодатель исходя из специфики своей деятельности определяет основные виды контроля функционирования СУОТ и мониторинга реализации процедур, к которым можно отнести:

- контроль состояния рабочего места, применяемого оборудования, инструментов, сырья, материалов, выполнения работ работником в рамках осуществляемых технологических процессов, выявления профессиональных рисков, а также реализации иных мероприятий по охране труда, осуществляемых постоянно, мониторинг показателей реализации процедур;

- контроль выполнения процессов, имеющих периодический характер выполнения: оценка условий труда работников, подготовка по охране труда, проведение медицинских осмотров, психиатрических освидетельствований, химико-токсикологических исследований;

- учет и анализ аварий, несчастных случаев, профессиональных заболеваний, а также изменений требований охраны труда, соглашений по охране труда, подлежащих выполнению, изменений или внедрения новых технологических процессов, оборудования, инструментов, сырья и материалов;

- контроль эффективности функционирования СУОТ в целом.

7.3. Для повышения эффективности контроля функционирования СУОТ и мониторинга показателей реализации процедур на каждом уровне управления работодатель вводит ступенчатые формы контроля функционирования СУОТ и мониторинга показателей реализации процедур, а также предусматривает возможность осуществления общественного контроля функционирования СУОТ и мониторинга показателей реализации процедур.

7.4. Результаты контроля функционирования СУОТ и мониторинга реализации процедур оформляются работодателем в форме акта.

7.5. В случаях, когда в ходе проведения контроля функционирования СУОТ и мониторинга реализации процедур выявляется необходимость предотвращения причин невыполнения каких-либо требований, и, как следствие, возможного повторения аварий, несчастных случаев, профессиональных заболеваний, незамедлительно осуществляются корректирующие действия.

7.6. В учреждении создана система постоянного контроля за состоянием условий и охраны труда.

Постоянный контроль за состоянием охраны труда на рабочих местах является одним из средств по предупреждению производственного травматизма, профессиональных заболеваний, отравлений, и осуществляется путем оперативного выявления отклонений от требований правил и норм охраны труда с принятием необходимых мер по их устранению.

Постоянный контроль за состоянием охраны труда предполагает:

- текущий контроль выполнения плановых мероприятий по охране труда;
- двухступенчатый контроль;
- целевые проверки;
- внеплановые проверки (реагирующий контроль);
- внутреннюю проверку (аудит) системы управления.

Текущий контроль выполнения плановых мероприятий по охране труда представляет собой непрерывную деятельность по проверке выполнения мероприятий коллективных договоров, планов мероприятий по улучшению и оздоровлению условий труда, направленных на обеспечение охраны труда, профилактику опасностей, рисков и мероприятий по внедрению системы управления охраной труда.

Первую ступень двухступенчатого контроля проводит заместитель заведующего по АХЧ.

Заместитель заведующего по АХЧ совершает ежедневный обход рабочих мест. Обнаруженные нарушения устраняются немедленно.

В ходе обследования состояния охраны труда на первой ступени контроля проверяется:

- выполнение мероприятий по устранению нарушений, выявленных при предыдущей проверке;
- расположение и наличие необходимого инструмента, приспособлений, заготовок и др.;
- состояние проездов, проходов, переходов;
- безопасность оборудования;
- соблюдение работниками правил электробезопасности;
- исправность вентиляции;
- наличие и соблюдение работниками инструкций по охране труда;
- наличие и использование работниками средств индивидуальной защиты;
- наличие у работников удостоверений по охране труда, нарядов-допусков на выполнение работ с повышенной опасностью.

Все замечания, выявленные в ходе обследования и контроля, записываются в журнал контроля за состоянием условий и охраны труда, с указанием ответственных лиц и сроков устранения нарушений, принимаются немедленные меры по их устранению (Приложение 2).

Контроль за состоянием охраны труда **на второй ступени** осуществляется комиссия, назначаемая работодателем.

Вторая ступень контроля проводится не реже одного раза в месяц.

В ходе обследования состояния охраны труда на второй ступени контроля проверяется:

- выполнение мероприятий согласно первой и второй ступеням контроля;
- выполнение распорядительных документов по охране труда (приказов, распоряжений, предписаний);
- исправность технологического оборудования и его соответствие нормативной документации;
- соблюдение работниками правил электробезопасности, пожарной безопасности;
- соблюдение графиков профилактических ремонтов производственного оборудования, вентиляционных установок;
- состояние стендов по охране труда, наличие и состояние плакатов по охране труда, сигнальных цветов и знаков безопасности;
- наличие и состояние защитных, сигнальных и противопожарных средств и устройств, контрольно-измерительных приборов;
- соблюдение правил безопасности при работе с вредными и пожаровзрывоопасными веществами и материалами;
- своевременность и качество проведения инструктажа работников по безопасности труда;
- использование работниками средств индивидуальной защиты и спецодежды;
- состояние санитарно-бытовых помещений и устройств;
- соблюдение установленного режима труда и отдыха;
- выполнение мероприятий, указанных в планах по улучшению условий труда, коллективных договорах, соглашениях по охране труда;
- техническое состояние и содержание зданий, сооружений и прилегающих к ним территорий;

- эффективность работы вентиляционных установок.

Результаты проверки оформляются актом проверки состояния охраны труда (Приложение 3).

Заведующий в конце месяца, рассматривает результаты второй ступени контроля, определяет меры по выявленным недостаткам.

Решение совещания оформляется планом с мероприятиями, направленными на улучшение состояния охраны труда с указанием сроков и ответственных исполнителей (Приложение 4).

Целевые проверки проводятся специалистом по охране труда. Проверки проводятся в соответствии с утвержденным графиком (Приложение 5). Результаты проверок оформляются в виде акта-предписания (Приложение 6) с указанием выявленных нарушений и несоответствий, сроками устранения и назначением лиц, ответственных за устранение выявленных нарушений.

Внеплановые проверки проводятся специалистом по охране труда или другим лицом, назначенным приказом, вне графика целевых проверок. Внеплановые проверки, как правило, реализуются в связи с разного рода авариями, а также несчастными случаями на производстве. Результаты внеплановых проверок оформляются, при необходимости, соответствующими актами.

В учреждении разработан и своевременно корректируется план и методы проведения аудита системы управления охраной труда в соответствии с действующими нормативными требованиями.

8. УЛУЧШЕНИЙ ФУНКЦИОНИРОВАНИЯ СУОТ

8.1. С целью организации планирования улучшения функционирования СУОТ руководитель учреждения устанавливает зависимость улучшения функционирования СУОТ от результатов контроля функционирования СУОТ и мониторинга реализации процедур, а также обязательность учета результатов расследований аварий, несчастных случаев, профессиональных заболеваний, результатов контрольно-надзорных мероприятий органов государственной власти, предложений работников и (или) уполномоченных ими представительных органов.

8.2. При планировании улучшения функционирования СУОТ работодатель проводит анализ эффективности функционирования СУОТ, предусматривающий оценку следующих показателей:

- а) степень достижения целей работодателя в области охраны труда;
- б) способность СУОТ обеспечивать выполнение обязанностей работодателя, отраженных в Политике по охране труда;
- в) эффективность действий, намеченных работодателем на всех уровнях управления по результатам предыдущего анализа эффективности функционирования СУОТ;
- г) необходимость изменения СУОТ, включая корректировку целей в области охраны труда, перераспределение обязанностей должностных лиц работодателя в области охраны труда, перераспределение ресурсов работодателя;
- д) необходимость обеспечения своевременной подготовки тех работников, которых затронут решения об изменении СУОТ;
- е) необходимость изменения критериев оценки эффективности функционирования СУОТ.

9. РЕАГИРОВАНИЕ НА АВАРИИ, НЕСЧАСТНЫЕ СЛУЧАИ И ПРОФЕССИОНАЛЬНЫЕ ЗАБОЛЕВАНИЯ

9.1. С целью обеспечения и поддержания безопасных условий труда, недопущения случаев производственного травматизма и профессиональной заболеваемости работодатель исходя из специфики своей деятельности устанавливает порядок выявления потенциально возможных аварий, порядок действий в случае их возникновения.

9.2. При установлении порядка действий при возникновении аварии работодателем учитываются существующие и разрабатываемые планы реагирования на аварии и ликвидации их последствий, а также необходимость гарантировать в случае аварии:

а) защиту людей, находящихся в рабочей зоне, при возникновении аварии посредством использования внутренней системы связи и координации действий по ликвидации последствий аварии;

б) возможность работников остановить работу и/или незамедлительно покинуть рабочее место и направиться в безопасное место;

в) невозобновление работы в условиях аварии;

г) предоставление информации об аварии соответствующим компетентным органам, службам и подразделениям по ликвидации аварийных и чрезвычайных ситуаций, надежной связи работодателя с ними;

д) оказание первой помощи пострадавшим в результате аварий и несчастных случаев на производстве и при необходимости вызов скорой медицинской помощи (или оказание первой помощи при наличии у работодателя здравпункта), выполнение противопожарных мероприятий и эвакуации всех людей, находящихся в рабочей зоне;

е) подготовку работников для реализации мер по предупреждению аварий, обеспечению готовности к ним и к ликвидации их последствий, включая проведение регулярных тренировок в условиях, приближенных к реальным авариям.

9.3. С целью своевременного определения и понимания причин возникновения аварий, несчастных случаев и профессиональных заболеваний работодатель исходя из специфики своей деятельности устанавливает порядок расследования аварий, несчастных случаев и профессиональных заболеваний, а также оформления отчетных документов.

9.4. Порядок расследования аварий, несчастных случаев и профессиональных заболеваний, а также оформления отчетных документов в МБДОУ – детский сад № 548 регламентируется «Положением о расследовании и учете несчастных случаев».

9.5. Результаты реагирования на аварии, несчастные случаи и профессиональные заболевания оформляются работодателем в форме акта с указанием корректирующих мероприятий по устранению причин, повлекших их возникновение.

10. УПРАВЛЕНИЕ ДОКУМЕНТАМИ СУОТ

10.1. С целью организации управления документами СУОТ работодатель исходя из специфики своей деятельности устанавливает (определяет) формы и рекомендации по оформлению локальных нормативных актов и иных документов, содержащих структуру системы, обязанности и ответственность в сфере охраны труда для каждого структурного подразделения работодателя и конкретного исполнителя, процессы обеспечения охраны

труда и контроля, необходимые связи между структурными подразделениями работодателя, обеспечивающие функционирование СУОТ.

10.2. Лица, ответственные за разработку и утверждение документов СУОТ, определяются работодателем на всех уровнях управления. Работодателем также устанавливается порядок разработки, согласования, утверждения и пересмотра документов СУОТ, сроки их хранения.

10.3. В качестве особого вида документов СУОТ, которые не подлежат пересмотру, актуализации, обновлению и изменению, определяется контрольно-учетные документы СУОТ (записи), включая:

- а) акты и иные записи данных, вытекающие из осуществления СУОТ;
- б) журналы учета и акты записей данных об авариях, несчастных случаях, профессиональных заболеваниях;
- в) записи данных о воздействиях вредных (опасных) факторов производственной среды и трудового процесса на работников и наблюдении за условиями труда и за состоянием здоровья работников;
- г) результаты контроля функционирования СУОТ.

**ПРИМЕРНЫЙ ПЕРЕЧЕНЬ ОПАСНОСТЕЙ И МЕР ПО УПРАВЛЕНИЮ ИМИ В
РАМКАХ СУОТ**

	Опасность	ID	Опасное событие		Меры управления/контроля профессиональных рисков
1	Наличие микроорганизмов-продуцентов, препаратов, содержащих живые клетки и споры микроорганизмов в окружающей среде: воздухе, воде, на поверхностях	1.1.	Заражение работника вследствие воздействия микроорганизмов-продуцентов, препаратов, содержащих живые клетки и споры микроорганизмов в воздухе, воде, на поверхностях	1.1.1	Соблюдение требований охраны труда и санитарно-гигиенических требований, применение СИЗ
	Патогенные микроорганизмы	1.2.	Заболевание работника, связанное с воздействием патогенных микроорганизмов	1.2.1	Соблюдение требований охраны труда и санитарно-гигиенических требований, применение СИЗ
2	Неприменение СИЗ или применение поврежденных СИЗ, не сертифицированных СИЗ, не соответствующих размерам СИЗ, СИЗ, не соответствующих выявленным опасностям, составу или уровню воздействия вредных факторов	2.1	Травма или заболевание вследствие отсутствия защиты от вредных (травмирующих) факторов, от которых защищают СИЗ	2.1.1	Регулярная проверка СИЗ на состояние работоспособности и комплектности. Назначить локальным нормативным актом ответственное лицо за учет выдачи СИЗ и их контроль за состоянием, комплектностью
				2.1.2	Ведение в организации личных карточек учета выдачи СИЗ. Фактический учет выдачи и возврата СИЗ.
				2.1.3	Точное выполнение требований по уходу, хранению СИЗ. Обеспечение сохранения эффективности СИЗ при хранении, химчистке, ремонте, стирке, обезвреживании, дегазации, дезактивации
				2.2.1	Применение СИЗ соответствующего вида и способа защиты. Выдача СИЗ соответствующего типа в зависимости от вида опасности
				2.3.1	Приобретение СИЗ в специализированных магазинах. Закупка СИЗ, имеющих действующий сертификат и (или) декларацию соответствия
				2.3.2	Наличие входного контроля при поступлении СИЗ в организацию. Проверка наличия инструкций по использованию СИЗ, даты изготовления, срока годности/эксплуатации, от каких вредных факторов защищает СИЗ, документа о соответствии СИЗ нормам

					<p>эффективности и качества (сертификат/декларация соответствия СИЗ требованиям технического регламента Таможенного Союза "О безопасности средств индивидуальной защиты" (ТР ТС 019/2011) (Официальный сайт Комиссии Таможенного союза http://www.tsouz.ru/, 15.12.2011; Официальный сайт Евразийского экономического союза http://www.eaeunion.org/, 05.03.2020)</p>
3.	Скользкие, обледенелые, за жиренные, мокрые опорные поверхности	3.1	Падение при спотыкании или поскользывании, при передвижении по скользким поверхностям или мокрым полам	3.1.1	Использование противоскользящих напольных покрытий
				3.1.2	Использование противоскользящих покрытий для малых слоев грязи
				3.1.3	Использование незакрепленных покрытий с сопротивлением скольжению на обратной стороне (например, ковров, решеток и другое)
				3.1.4	Исключение применения различных напольных покрытий с большой разницей в сопротивлении к скольжению
				3.1.5	Предотвращение накопления влаги во влажных помещениях (применение подходящих вариантов дренажа и вентиляции воздуха)
				3.1.6	Предотвращение воздействия факторов, связанных с погодными условиями (Монтаж кровли на рабочих местах на открытом воздухе)
				3.1.7	Нанесение противоскользящих средств (опилок, антиобледенительных средств, песка)
				3.1.8	Своевременная уборка покрытий (поверхностей), подверженных воздействию факторов природы (снег, дождь, грязь)
				3.1.9	Своевременный уход за напольной поверхностью (Предотвращение попадания жирных и маслянистых веществ)
				3.1.10	Химическая обработка для увеличения шероховатости поверхности механическая и термическая последующая обработка (Шлифование, фрезерование, лазерно-техническое восстановление)
				3.1.11	Установка полос противоскольжения на наклонных поверхностях
				3.1.12	Выполнение инструкций по охране труда
				3.1.13	Обеспечение специальной (рабочей)

					обувью
3	Перепад высот, отсутствие ограждения на высоте свыше 5 м	3.2	Падение с высоты или из-за перепада высот на поверхности	3.2.1	Заполнение материалом углублений, отверстий, в которые можно попасть при падении (например, с помощью разделительных защитных устройств)
				3.2.2	Защита опасных мест (использование неподвижных металлических листов, пластин)
				3.2.3	Закрытие небезопасных участков (крепление поручней или других опор на небезопасных поверхностях)
				3.2.4	Установка противоскользящих полос на наклонных поверхностях
				3.2.5	Устранение приподнятых краев тротуара
				3.2.6	Использование поручня или иных опор
				3.2.7	Исключение нахождения на полу посторонних предметов, их своевременная уборка
				3.2.8	Устранение или предотвращение возникновения беспорядка на рабочем месте
				3.2.9	Устранение ступеней разной высоты и глубины в местах подъема (спуска)
				3.2.10	Освещение, обеспечивающее видимость ступеней и краев ступеней. Расположение освещения, обеспечивающее достаточную видимость ступенек и краев ступеней, использование при необходимости дополнительной цветовой кодировки. Обеспечение хорошей различимости края первой и последней ступеньки
				3.2.11	Обеспечение достаточного уровня освещенности и контрастности на рабочих местах (в рабочих зонах): уровня освещения, контраста, отсутствия иллюзий восприятия
				3.2.12	Размещение маркированных ограждений и/или уведомлений (знаки, таблички, объявления)
				3.2.13	Выполнение инструкций по охране труда
				3.2.14	Обеспечение специальной (рабочей) обувью
		3.3	Падение из-за отсутствия ограждения, из-за обрыва троса, в котлован, в шахту при подъеме или спуске при нештатной ситуации	3.3.1	Избегать перепадов высоты, краев и участков, лежащих глубже в непосредственной близости от рабочих мест, маршрутов движения, стендов, рабочих мест на рабочем оборудовании и системах
				3.3.2	Исключение при планировании зданий размещения технического оборудования

				на крышах или размещение такого оборудования на достаточно большом расстоянии от кромок спуска
				3.3.3 Расположение элементов управления и оборудования для эксплуатации и обслуживания на высоте, доступной с наземной стойки
				3.3.4 Автоматизация и использование роботов для очистки фасадов
				3.3.5 Использование датчиков или камер для удаленного контроля
				3.3.6 Установка устройств, предотвращающих падение
				3.3.7 Защита опасных зон от несанкционированного доступа
				3.3.8 Использование в качестве СИЗ системы крепления человека к якорному устройству таким образом, чтобы предотвратить падение или остановить падение человека
				3.3.9 Регулировка высоты рабочих мест на стационарных объектах. Создание фиксированных по высоте рабочих мест и входов (маршрутов движения) для повторяющихся работ на высоте, например, при уборке балконов, систем доступа, мостков, лестниц
		3.4	Падение из-за внезапного появления на пути следования большого перепада высот	3.4.1 Соблюдение установленных норм: Максимальный перепад высот между краем падения или рабочим местом/маршрутом движения и зоной удара: Защитные леса на крыше - 1,50 м, все остальные защитные леса - 2,00 м, Защитные сетки: 6,00 м или 3,00 м по краю, Сети рабочей платформы - 2,00 м
		3.5.	Падение с транспортного средства	3.5.1 Установка ограждений рабочих помещений, расположенных в опасных зонах на высоте
4	Выполнение работ вблизи водоемов	4.1	Утопление в результате падения в воду	4.1.1 Исключение выполнения работ вблизи водоемов, на палубах судов и нефтяных платформах
				4.1.2 Отказ от операции, характеризующейся наличием вредных и опасных производственных факторов
				4.1.3 Механизация и автоматизация процессов
				4.1.4 Установка средств контроля за организацией технологического процесса, в том числе дистанционных и автоматических
				4.1.5 Проведение дополнительных

				инструктажей, практических занятий и тренировок, связанных с выполнением работ на водоемах и вблизи их
			4.1.6	Назначение ответственного лица, контролирующего выполнение работ на водоемах и вблизи их
Деятельность на палубе и за бортом судов, нефтяных платформ	4.2	Утопление в результате падения в воду	4.2.1	Отказ от операции, характеризующейся наличием вредных и опасных производственных факторов
			4.2.2	Механизация и автоматизация процессов
			4.2.3	Установка средств контроля за организацией технологического процесса, в том числе дистанционных и автоматических
			4.2.4	Размещение плакатов (табличек) с предупредительными надписями
			4.2.5	Размещение защитных ограждений, исключающих вероятность падения работника
			4.2.6	Назначение ответственного лица за безопасное выполнение работ и контроль
Спасательные операции на воде и/или на льду.	4.3	Утопление в результате падения в воду	4.3.1	Проведение дополнительных инструктажей, практических занятий и тренировок, связанных с выполнением работ на водоемах и вблизи их
			4.3.2	Назначение ответственного лица, контролирующего выполнение работ на водоемах и вблизи их.
			4.3.3	Механизация и автоматизация процессов
			4.3.4	Обеспечение дополнительными СИЗ при выполнении спасательных операций на льду
Выполнение работ вблизи технологических емкостей, наполненных водой или иными технологическими жидкостями	4.4	Утопление в результате падения в емкость с жидкостью	4.4.1	Установка средств контроля за организацией технологического процесса, в том числе дистанционных и автоматических
			4.4.2	Механизация и автоматизация процессов
			4.4.3	Исключение работ внутри либо вблизи технологических емкостей.
			4.4.4	Размещение плакатов (табличек) с предупредительными надписями
			4.4.5	Размещение защитных ограждений, исключающих вероятность падения работника в технологическую емкость
			4.4.6	Назначение ответственного лица за безопасное выполнение работ и контроль выполнения таких работ
Выполнение работ в момент	4.5	Утопление в результате падения или попадания в	4.5.1	Исключение работ внутри либо вблизи технологических емкостей

естественного (природного) затопления шахты		воду	4.5.2	Размещение плакатов (табличек) с предупредительными надписями
			4.5.3	Назначение ответственного лица за безопасное выполнение работ и контроль
			4.5.4	Исключение выполнения работ в момент естественного (природного) затопления шахты
			4.5.5	Исключение выполнения работ во время технологического (вынужденного) затопления шахты
			4.5.6	Исключение выполнения работ во время аварии, повлекшей за собой затопление шахты
			4.5.7	Установка средств контроля за организацией технологического процесса, в том числе дистанционных и автоматических
			4.5.8	Назначение ответственного лица за безопасное выполнение работ и контроль
			4.5.9	Размещение плакатов (табличек) с предупредительными надписями о проведении работ по затоплению шахты
			4.5.10	Организация эффективной системы дистанционного общения и оповещения между производственными участками
			Выполнение работ в момент технологического (вынужденного) затопления шахты	4.6
4.6.2	Размещение плакатов (табличек) с предупредительными надписями			
4.6.3	Назначение ответственного лица за безопасное выполнение работ и контроль			
4.6.4	Исключение выполнения работ во время естественного (природного) затопления шахты			
4.6.5	Исключение выполнения работ во время технологического (вынужденного) затопления шахты			
4.6.6	Исключение выполнения работ во время аварии, повлекшей за собой затопление шахты			
4.6.7	Установка средств контроля за организацией технологического процесса, в том числе дистанционных и автоматических			
4.6.8	Назначение ответственного лица за безопасное выполнение работ и контроль			
4.6.9	Размещение плакатов (табличек) с предупредительными надписями о проведении работ по затоплению шахты			

			4.6.10	Организация эффективной системы дистанционного общения и оповещения между производственными участками	
Выполнение работ в момент аварии, повлекшей за собой затопление шахты	4.7	Утопление в результате падения или попадания в воду	4.7.1	Исключение работ внутри либо вблизи технологических емкостей	
			4.7.2	Размещение плакатов (табличек) с предупредительными надписями	
			4.7.3	Назначение ответственного лица за безопасное выполнение работ и контроль	
			4.7.4	Исключение выполнения работ во время естественного (природного) затопления шахты	
			4.7.5	Исключение выполнения работ во время технологического (вынужденного) затопления шахты	
			4.7.6	Исключение выполнения работ во время аварии, повлекшей за собой затопление шахты	
			4.7.7	Установка средств контроля за организацией технологического процесса, в том числе дистанционных и автоматических	
			4.7.8	Назначение ответственного лица за безопасное выполнение работ и контроль	
			4.7.9	Размещение плакатов (табличек) с предупредительными надписями о проведении работ по затоплению шахты	
			4.7.10	Организация эффективной системы дистанционного общения и оповещения между производственными участками	
5	Обрушение подземных конструкций при монтаже	5.1	Травма в результате заваливания или раздавливания	5.1.1	Соблюдение требований безопасности при монтаже подземных конструкций
				5.1.2	Соблюдение правил эксплуатации подземных конструкций
				5.1.3	Установка системы контроля естественных природных подземных толчков и колебаний земной поверхности, наводнений, либо постоянное получение данной информации от сторонних источников
				5.1.4	Отказ от операции, характеризующейся наличием вредных и опасных производственных факторов
				5.1.5	Механизация и автоматизация процессов
				5.1.6	Установка средств контроля за организацией технологического процесса, в том числе дистанционных и автоматических
	Обрушение подземных	5.2	Травма в результате заваливания или	5.2.1	Соблюдение требований безопасности при монтаже подземных конструкций

	конструкций при эксплуатации		раздавливания	5.2.2	Соблюдение правил эксплуатации подземных конструкций
				5.2.3	Установка системы контроля естественных природных подземных толчков и колебаний земной поверхности, наводнений, либо постоянное получение данной информации от сторонних источников
				5.2.4	Отказ от операции, характеризующейся наличием вредных и опасных производственных факторов
				5.2.5	Механизация и автоматизация процессов
				5.2.6	Установка средств контроля за организацией технологического процесса, в том числе дистанционных и автоматических
	Естественные природные подземные толчки и колебания земной поверхности, наводнения, пожары	5.3	Травма в результате заваливания или раздавливания, ожоги вследствие пожара, утопление при попадании в жидкость	5.3.1	Соблюдение требований безопасности при монтаже подземных конструкций
5.3.2				Соблюдение правил эксплуатации подземных конструкций	
5.3.3				Установка системы контроля естественных природных подземных толчков и колебаний земной поверхности, наводнений, либо постоянное получение данной информации от сторонних источников	
5.3.4				Отказ от операции, характеризующейся наличием вредных и опасных производственных факторов	
5.3.5				Механизация и автоматизация процессов	
5.3.6				Установка средств контроля за организацией технологического процесса, в том числе дистанционных и автоматических	
5.3.7				Своевременное прекращение работы и оставление подземного сооружения до его разрушения	
6	Обрушение наземных конструкций	6.1	Травма в результате заваливания или раздавливания	6.1.1	Соблюдение требований безопасности при монтаже наземных конструкций
				6.1.2	Соблюдение правил эксплуатации наземных конструкций
				6.1.3	Установка системы контроля естественных природных подземных толчков и колебаний земной поверхности, наводнений, либо постоянное получение данной информации от сторонних источников
				6.1.4	Отказ от операции, характеризующейся наличием вредных и опасных производственных факторов
				6.1.5	Механизация и автоматизация

					процессов
				6.1.6	Установка средств контроля за организацией технологического процесса, в том числе дистанционных и автоматических
	Естественные природные подземные толчки и колебания земной поверхности, наводнения, пожары	6.2	Травма в результате заваливания или раздавливания, ожоги вследствие пожара, утопление при попадании в жидкость	6.2.1	Соблюдение требований безопасности при монтаже наземных конструкций
6.2.2				Соблюдение правил эксплуатации наземных конструкций	
6.2.3				Установка системы контроля естественных природных подземных толчков и колебаний земной поверхности, наводнений, либо постоянное получение данной информации от сторонних источников	
6.2.4				Отказ от операции, характеризующейся наличием вредных и опасных производственных факторов	
6.2.5				Механизация и автоматизация процессов	
6.2.6				Установка средств контроля за организацией технологического процесса, в том числе дистанционных и автоматических	
6.2.7				Своевременное прекращение работы и оставление наземного сооружения до его разрушения	
7	Транспортное средство, в том числе погрузчик	7.1.	Наезд транспорта на человека	7.1.1.	Соблюдение правил дорожного движения и правил перемещения транспортных средств по территории работодателя, соблюдение скоростного режима, применение исправных транспортных средств, соответствующих требованиям безопасности
7.1.2				Подача звуковых сигналов при движении и своевременное применение систем торможения в случае обнаружения на пути следования транспорта человека	
7.1.3				Разделение маршрутов движения людей и транспортных средств, исключающих случайный выход людей на пути движения транспорта, а также случайный выезд транспорта на пути движения людей, в том числе с применением отбойников и ограждений	
7.1.4				Оборудование путей пересечения пешеходными переходами, светофорами	
		7.2.	Травмирование в результате дорожно-транспортного происшествия	7.2.1	Соблюдение правил дорожного движения и правил перемещения транспортных средств внутри территории работодателя. Разделение

			маршрутов движения людей и транспортных средств, исключая случайный выход людей на пути движения транспорта, а также случайный выезд транспорта на пути движения людей, оборудование путей пересечения пешеходными переходами, светофорами
		7.3. Раздавливание человека, находящегося между двумя сближающимися транспортными средствами	7.3.1 Соблюдение правил дорожного движения и правил перемещения транспортных средств внутри территории работодателя, разделение маршрутов движения людей и транспортных средств, исключая случайный выход людей на пути движения транспорта, оборудование путей пересечения пешеходными переходами, светофорами
		7.4. Опрокидывание транспортного средства при нарушении способов установки и строповки грузов	7.4.1 Соблюдение предельной грузоподъемности транспортных средств, соблюдение требований охраны труда при подъеме, перемещении, размещении грузов, соблюдение требований к строповке грузов
		7.5. Опрокидывание транспортного средства при проведении работ	7.5.1 Обеспечение устойчивого положения транспортного средства, исключая его внезапное неконтролируемое перемещение
8	Подвижные части машин и механизмов	8.1. Удары, порезы, проколы, уколы, затягивания, наматывания, абразивные воздействия подвижными частями оборудования	8.1.1 Использование блокировочных устройств
			8.1.2 Применение средств индивидуальной защиты специальных рабочих костюмов, халатов или роб, исключая попадание свисающих частей одежды на быстродвижущиеся элементы производственного оборудования
			8.1.3 Применение комплексной защиты. Дистанционное управление производственным оборудованием, применяемого в опасных для нахождения человека зонах работы машин и механизмов. Осуществление контроля и регулирование работы опасного производственного оборудования из удаленных мест
			8.1.4 Применение предупредительной сигнализации, контрольно-измерительных приборов и автоматики
			8.1.5 Допуск к работе работника, прошедшего обучение и обладающего знаниями в объеме предусмотренным техническим описанием данного

				оборудования и общими правилами безопасности
				8.1.6 Определение круга лиц, осуществляющих контроль за состоянием и безопасной эксплуатацией движущихся элементов производственного оборудования
				8.1.7 Проведение, в установленные сроки, испытания производственного оборудования специальными службами государственного контроля
				8.1.8 Соблюдение государственных нормативных требований охраны труда
9	Вредные химические вещества в воздухе рабочей зоны	9.1.	Отравление воздушными взвешьями вредных химических веществ в воздухе рабочей зоны	9.1.1 Изменение производственного процесса
				9.1.2 Отказ от операции, характеризующейся наличием вредных и опасных производственных факторов
				9.1.3 Механизация и автоматизация процессов
				9.1.4 Установка средств контроля за организацией технологического процесса, в том числе дистанционных и автоматических
				9.1.5 Применение средств коллективной защиты, направленных на экранирование, изоляцию работника от воздействия факторов, в том числе вентиляции
				9.1.6 Применение систем аварийной остановки производственных процессов, предотвращающих наступление неблагоприятных последствий
				9.1.7 Подбор и применение рабочего оборудования с целью снижения влияния факторов производственной среды и трудового процесса
				9.1.8 Снижение времени неблагоприятного воздействия факторов производственной среды и трудового процесса на работника
				9.1.9 Механизация и автоматизация погрузочно-разгрузочных работ, способов транспортирования сырьевых материалов, готовой продукции и отходов производства
				9.1.10 Очистка оборудования, загрязненного веществами, обладающими остронаправленным механизмом действия, до начала работ по ремонту и обслуживанию такого оборудования
				9.1.11 Наличие аварийного комплекта СИЗ на складах хранения веществ, обладающих остронаправленным механизмом

	действия
9.1.12	Использование станков и инструмента для механической обработки материалов и изделий, сопровождающейся выделением газов, паров и аэрозолей, совместно с системами удаления указанных веществ
9.1.13	Не допущение очистки оборудования, вентиляционных систем, заготовок, готовых изделий, полов и стен от пыли сжатым воздухом без применения СИЗ
9.1.14	Удаление воздуха из помещений системами вентиляции способом, исключающим прохождение его через зону дыхания работающих на постоянных рабочих местах
9.1.15	Оснащение устройствами местной вытяжной вентиляции промышленного оборудования, характеризующегося выделением пыли, эксплуатация которого приводит к превышению гигиенических нормативов в воздухе рабочей зоны с постоянными рабочими местами
9.1.16	Проведение работ с концентрированными кислотами и щелочами в изолированных помещениях с использованием аппаратуры, оборудованной местной вытяжной вентиляцией
9.1.17	Использование для работы с веществами, обладающими остронаправленным механизмом действия, герметичного оборудования или систем автоматизированного и/или дистанционного управления процессом
9.1.18	Размещение пультов управления технологическими процессами в изолированных помещениях при создании в них избыточного давления
9.1.19	Оборудование емкостей, сборников, мерных сосудов технологических жидкостей, розлив которых приводит к формированию в рабочей зоне уровней загрязнения, превышающих гигиенические нормативы, системой сигнализации о максимальном допустимом уровне заполнения, использование уровнемеров для контроля содержания в емкостях таких технологических жидкостей
9.1.20	Установка в рабочих помещениях гидрантов, фонтанчиков с

	автоматическим включением или души для немедленного смывания химических веществ, обладающих раздражающим действием, при их попадании на кожные покровы и слизистые оболочки глаз
9.1.21	Применение технических средств, оборудованных двигателями внутреннего сгорания, в закрытых помещениях и замкнутых пространствах при наличии нейтрализаторов выхлопных газов или системы отвода газов
9.1.22	Организация первичного и периодического обучения работников безопасным методам и приемам выполнения работ, проведение соответствующих стажировок, инструктажей и проверок знаний по охране труда
9.1.23	Замена опасной работы (процедуры) менее опасной
9.1.24	Рациональное чередование режимов труда и отдыха
9.1.25	Использование средств индивидуальной защиты

9.1.26	Регулярное техническое обслуживание и ремонт технологического оборудования, инструмента и приспособлений
9.1.27	Устройство кабин наблюдения и дистанционного управления
9.1.28	Оборудование технологических линий электрическими блокировками, обеспечивающими, в первую очередь, пуск аспирационных систем и газопылеулавливающих установок, а затем технологического оборудования
9.1.29	Оборудование укрытиями узлов перегрузки исходных материалов, полуфабрикатов и готовой продукции, подсоединенными к аспирационным системам с аппаратами для очистки воздуха
9.1.30	Механизация и автоматизация, применение дистанционного управления операциями и производственными процессами
9.1.31	Герметизация технологического оборудования
9.1.32	Своевременное удаление и

				обезвреживание производственных отходов
			9.1.33	Приготовление рабочих составов химических веществ при работающей вентиляции с использованием соответствующих СИЗ
			9.1.34	Осуществление слива использованных растворов из аппаратов способом, исключающим контакт работников с растворами, попадание растворов на пол помещения, выделение вредных веществ в воздух рабочей зоны
			9.1.35	Размещение химических веществ в складских помещениях по технологическим картам, разработанным в соответствии с паспортами безопасности химической продукции.
			9.1.36	Хранение химических веществ с учетом их совместимости
Воздействие на кожные покровы смазочных масел	9.2	Заболевания кожи (дерматиты)	9.2.1	Механизация и автоматизация процессов
			9.2.2	Изменение производственного процесса
			9.2.3	Подбор и применение рабочего оборудования с целью снижения влияния факторов производственной среды и трудового процесса
			9.2.4	Использование станков и инструментов для механической обработки материалов и изделий, сопровождающихся выделением газов, паров и аэрозолей, совместно с системами удаления указанных веществ
			9.2.5	Установка в рабочих помещениях гидрантов, фонтанчиков с автоматическим включением или душа для немедленного смывания химических веществ, обладающих раздражающим действием, при их попадании на кожные покровы и слизистые оболочки глаз
			9.2.6	Организация первичного и периодического обучения работников безопасным методам и приемам выполнения работ, проведение соответствующих стажировок, инструктажей и проверок знаний по охране труда
			9.2.7	Замена опасной работы (процедуры) менее опасной
			9.2.8	Использование СИЗ
			9.2.9	Герметизация технологического оборудования

Воздействие на кожные покровы обезжиривающих и чистящих веществ	9.3	Заболевания кожи (дерматиты)	9.3.1	Механизация и автоматизация процессов
			9.3.2	Изменение производственного процесса
			9.3.3	Подбор и применение рабочего оборудования с целью снижения влияния факторов производственной среды и трудового процесса
			9.3.4	Использование станков и инструмента для механической обработки материалов и изделий, сопровождающихся выделением газов, паров и аэрозолей, совместно с системами удаления указанных веществ
			9.3.5	Установка в рабочих помещениях гидрантов, фонтанчиков с автоматическим включением или душа для немедленного смывания химических веществ, обладающих раздражающим действием, при их попадании на кожные покровы и слизистые оболочки глаз
			9.3.6	Организация первичного и периодического обучения работников безопасным методам и приемам выполнения работ, проведение соответствующих стажировок, инструктажей и проверок знаний по охране труда
			9.3.7	Замена опасной работы (процедуры) менее опасной
			9.3.8	Использование средств индивидуальной защиты
			9.3.9	Герметизация технологического оборудования
Контакт с высокоопасными веществами	9.4	Отравления при вдыхании и попадании на кожу высокоопасных веществ	9.4.1	Изменение производственного процесса
			9.4.2	Отказ от операции, характеризующейся наличием вредных и опасных производственных факторов
			9.4.3	Механизация и автоматизация процессов
			9.4.4	Установка средств контроля за организацией технологического процесса, в том числе дистанционных и автоматических
			9.4.5	Применение средств коллективной защиты, направленных на экранирование, изоляцию работника от воздействия факторов, в том числе вентиляции
			9.4.6	Применение систем аварийной остановки производственных процессов, предотвращающих наступление неблагоприятных последствий

9.4.7	Подбор и применение рабочего оборудования с целью снижения влияния факторов производственной среды и трудового процесса
9.4.8	Снижение времени неблагоприятного воздействия факторов производственной среды и трудового процесса на работника
9.4.9	Механизация и автоматизация погрузочно-разгрузочных работ, способов транспортирования сырьевых материалов, готовой продукции и отходов производства
9.4.10	Очистка оборудования, загрязненного веществами, обладающими остронаправленным механизмом действия, до начала работ по ремонту и обслуживанию такого оборудования
9.4.11	Наличие аварийного комплекта СИЗ на складах хранения веществ, обладающих остронаправленным механизмом действия
9.4.12	Использование станков и инструмента для механической обработки материалов и изделий, сопровождающихся выделением газов, паров и аэрозолей, совместно с системами удаления указанных веществ
9.4.13	Недопущение очистки оборудования, вентиляционных систем, заготовок, готовых изделий, полов и стен от пыли сжатым воздухом без применения СИЗ
9.4.14	Удаление воздуха из помещений системами вентиляции способом, исключающим прохождение его через зону дыхания работающих на постоянных рабочих местах
9.4.15	Проведение работ с концентрированными кислотами и щелочами в изолированных помещениях с использованием аппаратуры, оборудованной местной вытяжной вентиляцией
9.4.16	Использование для работы с веществами, обладающими остронаправленным механизмом действия, герметичного оборудования или систем автоматизированного и/или дистанционного управления процессом
9.4.17	Размещение пультов управления технологическими процессами в изолированных помещениях при создании в них избыточного давления

			9.4.18	Организация первичного и периодического обучения работников безопасным методам и приемам выполнения работ, проведение соответствующих стажировок, инструктажей и проверок знаний по охране труда
			9.4.19	Замена опасной работы (процедуры) менее опасной
			9.4.20	Использование СИЗ
			9.4.21	Герметизация технологического оборудования
Образование токсичных паров при нагревании	9.5	Отравление при вдыхании паров вредных жидкостей, газов, пыли, тумана, дыма и твердых веществ	9.5.1	Изменение производственного процесса
			9.5.2	Отказ от операции, характеризующейся наличием вредных и опасных производственных факторов
			9.5.3	Механизация и автоматизация процессов
			9.5.4	Установка средств контроля за организацией технологического процесса, в том числе дистанционных и автоматических
			9.5.5	Применение средств коллективной защиты, направленных на экранирование, изоляцию работника от воздействия факторов, в том числе вентиляции
			9.5.6	Применение систем аварийной остановки производственных процессов, предотвращающих наступление неблагоприятных последствий
			9.5.7	Подбор и применение рабочего оборудования с целью снижения влияния факторов производственной среды и трудового процесса
			9.5.8	Снижение времени неблагоприятного воздействия факторов производственной среды и трудового процесса на работника
			9.5.9	Механизация и автоматизация погрузочно-разгрузочных работ, способов транспортирования сырьевых материалов, готовой продукции и отходов производства
			9.5.10	Использование станков и инструмента для механической обработки материалов и изделий, сопровождающихся выделением газов, паров и аэрозолей, совместно с системами удаления указанных веществ
			9.5.11	Удаление воздуха из помещений системами вентиляции способом, исключаящим прохождение его через

				зону дыхания работающих на постоянных рабочих местах
			9.5.12	Организация первичного и периодического обучения работников безопасным методам и приемам выполнения работ, проведение соответствующих стажировок, инструктажей и проверок знаний по охране труда
			9.5.13	Замена опасной работы (процедуры) менее опасной
			9.5.14	Использование средств индивидуальной защиты
			9.5.15	Герметизация технологического оборудования
Воздействие химических веществ на кожу	9.6	Заболевания кожи (дерматиты) при воздействии химических веществ, не указанных в пунктах 9.2 - 9.6	9.6.1	Изменение производственного процесса
			9.6.2	Отказ от операции, характеризующейся наличием вредных и опасных производственных факторов
			9.6.3	Механизация и автоматизация процессов
			9.6.4	Установка средств контроля за организацией технологического процесса, в том числе дистанционных и автоматических
			9.6.5	Применение средств коллективной защиты, направленных на экранирование, изоляцию работника от воздействия факторов, в том числе вентиляции
			9.6.6	Применение систем аварийной остановки производственных процессов, предотвращающих наступление неблагоприятных последствий
			9.6.7	Подбор и применение рабочего оборудования с целью снижения влияния факторов производственной среды и трудового процесса
			9.6.8	Снижение времени неблагоприятного воздействия факторов производственной среды и трудового процесса на работника
			9.6.9	Механизация и автоматизация погрузочно-разгрузочных работ, способов транспортирования сырьевых материалов, готовой продукции и отходов производства
			9.6.10	Оборудование транспортеров для транспортировки пылящих материалов средствами пылеудаления и (или) пылеподавления
			9.6.11	Механизация или автоматизация технологических процессов,

	характеризующихся применением, образованием и выделением пыли, либо внедрение способов подавления пыли в процессе ее образования с применением воды или других средств
9.6.12	Недопущение рассева порошковых материалов на открытых ситах, снабжение оборудования укрытиями или аспирационными устройствами, разделение порошковых материалов по фракциям с помощью устройств, обеспеченных укрытием и находящихся под разрежением
9.6.13	Осуществление выгрузки сыпучих материалов из мешков, бочек и другой мелкой тары в складских помещениях способом, исключающим попадание пыли в воздух рабочей зоны, или с применением средств защиты органов дыхания
9.6.14	Погрузка и разгрузка сыпучих, порошкообразных материалов большими объемами в транспортные средства, вагоны, контейнеры, емкости в местах, площадках, помещениях, оборудованных устройствами для локализации или аспирации пыли
9.6.15	Сушка порошковых и пастообразных материалов в закрытых аппаратах непрерывного действия, оборудованных системами вытяжной вентиляции, или системами рециркуляции
9.6.16	Недопущение производства пескоструйных работ в закрытых помещениях с применением сухого песка, проведение очистки изделий дробью, металлическим песком и песком с водой в герметичном оборудовании с дистанционным управлением или с использованием изолирующего костюма
9.6.17	Недопущение очистки оборудования, вентиляционных систем, заготовок, готовых изделий, полов и стен от пыли сжатым воздухом без применения СИЗ
9.6.18	Удаление воздуха из помещений системами вентиляции способом, исключающим прохождение его через зону дыхания работающих на постоянных рабочих местах
9.6.19	Оснащение промышленного оборудования, характеризующегося выделением пыли, эксплуатация которого приводит к превышению

				гигиенических нормативов в воздухе рабочей зоны с постоянными рабочими местами, устройствами местной вытяжной вентиляции
			9.6.20	Размещение пультов управления технологическими процессами в изолированных помещениях при создании в них избыточного давления
			9.6.21	Организация первичного и периодического обучения работников безопасным методам и приемам выполнения работ, проведение соответствующих стажировок, инструктажей и проверок знаний по охране труда
			9.6.22	Замена опасной работы (процедуры) менее опасной
			9.6.23	Рациональное чередование режимов труда и отдыха
			9.6.24	Использование СИЗ
			9.6.25	Регулярное техническое обслуживание и ремонт технологического оборудования, инструмента и приспособлений
			9.6.26	Оборудование технологических линий электрическими блокировками, обеспечивающими, в первую очередь, пуск аспирационных систем и газопылеулавливающих установок, а затем технологического оборудования
			9.6.27	Оборудование укрытиями узлов перегрузки исходных материалов, полуфабрикатов и готовой продукции подсоединенными к аспирационным системам с аппаратами для очистки воздуха
			9.6.28	Механизация и автоматизация, применение дистанционного управления операциями и производственными процессами
			9.6.29	Герметизация технологического оборудования
Воздействие химических веществ на глаза	9.7	Травма оболочек и роговицы глаза при воздействии химических веществ, не указанных в пунктах 9.2 - 9.6	9.7.1	Изменение производственного процесса
			9.7.2	Отказ от операции, характеризующейся наличием вредных и опасных производственных факторов
			9.7.3	Механизация и автоматизация процессов
			9.7.4	Установка средств контроля за организацией технологического процесса, в том числе дистанционных и автоматических
			9.7.5	Применение средств коллективной

	защиты, направленных на экранирование, изоляцию работника от воздействия факторов, в том числе вентиляции
9.7.6	Применение систем аварийной остановки производственных процессов, предотвращающих наступление неблагоприятных последствий
9.7.7	Подбор и применение рабочего оборудования с целью снижения влияния факторов производственной среды и трудового процесса
9.7.8	Снижение времени неблагоприятного воздействия факторов производственной среды и трудового процесса на работника
9.7.9	Механизация и автоматизация погрузочно-разгрузочных работ, способов транспортирования сырьевых материалов, готовой продукции и отходов производства
9.7.10	Оборудование транспортеров для транспортировки пылящих материалов средствами пылеудаления и (или) пылеподавления
9.7.11	Механизация или автоматизация технологических процессов, характеризующихся применением, образованием и выделением пыли, либо внедрение способов подавления пыли в процессе ее образования с применением воды или других средств
9.7.12	Недопущение рассева порошковых материалов на открытых ситах, снабжение оборудования укрытиями или аспирационными устройствами, разделение порошковых материалов по фракциям с помощью устройств, обеспеченных укрытием и находящихся под разрежением
9.7.13	Выгрузка сыпучих материалов из мешков, бочек и другой мелкой тары в складских помещениях способом, исключающим попадание пыли в воздух рабочей зоны, или с применением средств защиты органов дыхания
9.7.14	Погрузка и разгрузка сыпучих, порошкообразных материалов большими объемами в транспортные средства, вагоны, контейнеры, емкости в местах, площадках, помещениях, оборудованных устройствами для локализации или аспирации пыли

9.7.15	Сушка порошковых и пастообразных материалов в закрытых аппаратах непрерывного действия, оборудованных системами вытяжной вентиляции, или системами рециркуляции
9.7.16	Недопущение производства пескоструйных работ в закрытых помещениях с применением сухого песка, проведение очистки изделий дробью, металлическим песком и песком с водой в герметичном оборудовании с дистанционным управлением или с использованием изолирующего костюма
9.7.17	Недопущение очистки оборудования, вентиляционных систем, заготовок, готовых изделий, полов и стен от пыли сжатым воздухом без применения СИЗ
9.7.18	Удаление воздуха из помещений системами вентиляции способом, исключающим прохождение его через зону дыхания работающих на постоянных рабочих местах.
9.7.19	Оснащение промышленного оборудования, характеризующегося выделением пыли, эксплуатация которого приводит к превышению гигиенических нормативов в воздухе рабочей зоны с постоянными рабочими местами, устройствами местной вытяжной вентиляции
9.7.20	Размещение пультов управления технологическими процессами в изолированных помещениях при создании в них избыточного давления
9.7.21	Организация первичного и периодического обучения работников безопасным методам и приемам выполнения работ, проведение соответствующих стажировок, инструктажей и проверок знаний по охране труда
9.7.22	Замена опасной работы (процедуры) менее опасной
9.7.23	Рациональное чередование режимов труда и отдыха
9.7.24	Использование средств индивидуальной защиты
9.7.25	Регулярное техническое обслуживание и ремонт технологического оборудования, инструмента и приспособлений
9.7.26	Оборудование технологических линий

				электрическими блокировками, обеспечивающими, в первую очередь, пуск аспирационных систем и газопылеулавливающих установок, а затем технологического оборудования
				9.7.27 Оборудование укрытиями узлов перегрузки исходных материалов, полуфабрикатов и готовой продукции, подсоединенными к аспирационным системам с аппаратами для очистки воздуха
				9.7.28 Механизация и автоматизация, применение дистанционного управления операциями и производственными процессами
				9.7.29 Герметизация технологического оборудования
10	Химические реакции веществ, приводящие к пожару и взрыву	10.1	Травмы, ожоги вследствие пожара или взрыва	10.1.1 Организация первичного и периодического обучения работников безопасным методам и приемам выполнения работ, проведение соответствующих стажировок, инструктажей и проверок знаний по охране труда
				10.1.2 Замена опасной работы (процедуры) менее опасной
				10.1.3 Изменение производственного процесса
				10.1.4 Отказ от операции, характеризующейся наличием вредных и опасных производственных факторов
				10.1.5 Механизация и автоматизация процессов
				10.1.6 Установка средств контроля за организацией технологического процесса, в том числе дистанционных и автоматических
				10.1.7 Применение систем аварийной остановки производственных процессов, предотвращающих наступление неблагоприятных последствий
				10.1.8 Устройство кабин наблюдения и дистанционного управления
				10.1.9 Механизация и автоматизация, применение дистанционного управления операциями и производственным процессам и
11	Недостаток кислорода в воздухе рабочей зоны в замкнутых технологических емкостях, из-за вытеснения его	11.1.	Развитие гипоксии или удушья из-за недостатка кислорода в замкнутых технологических емкостях	11.1.1 Назначение лиц, ответственных за организацию и безопасное проведение работ
				11.1.2 Периодический осмотр средств коллективной и индивидуальной защиты
				11.1.3 Организация первичного и

	другими газами или жидкостями		периодического обучения работников безопасным методам и приемам выполнения работ, проведение соответствующих стажировок, инструктажей и проверок знаний по охране труда		
		11.1.4	Блокировка (тепловая, электрическая, механическая) оборудования и процессов (в том числе блокировка для обеспечения защиты от проникновения технологических и хозяйственно-бытовых жидкостей, стоков и газов в рабочую зону) в соответствующем ограниченном и (или) замкнутом пространстве		
		11.1.5	Исключение опасной работы (процедуры) в ограниченном и (или) замкнутом пространстве и (или) сокращение времени ее выполнения		
		11.1.6	Замена опасной работы (процедуры) менее опасной		
		11.1.7	Дублирование средств измерения параметров рабочей среды или индикаторов (средств сигнализации)		
		11.1.8	Дублирование средств связи		
		11.1.9	Использование коллективных средств защиты, в том числе вентиляции		
		11.1.10	Использование средств индивидуальной защиты		
		11.1.11	Организация выдачи исправных средств измерений (сигнализации), средств связи, средств индивидуальной защиты в соответствии с указаниями эксплуатационной документации изготовителя, а также обеспечение своевременности их обслуживания, периодической проверки, браковки		
		11.1.12	Проведение очистки ограниченных и (или) замкнутых пространств от вредных веществ до входа работников		
		11.1.13	Измерения параметров среды		
		11.1.14	Использование средств измерений и сигнализации о недостатке кислорода и (или) загазованности воздуха		
		11.2	Развитие гипоксии или удушья из-за вытеснения его другими газами или жидкостями	11.2.1	Назначение лиц, ответственных за организацию и безопасное проведение работ
				11.2.2	Периодический осмотр средств коллективной и индивидуальной защиты
		11.2.3	Организация первичного и периодического обучения работников безопасным методам и приемам		

	выполнения работ, проведение соответствующих стажировок, инструктажей и проверок знаний по охране труда
11.2.4	Блокировка (тепловая, электрическая, механическая) оборудования и процессов (в том числе блокировка для обеспечения защиты от проникновения технологических и хозяйственно-бытовых жидкостей, стоков и газов в рабочую зону) в соответствующем ограниченном и (или) замкнутом пространстве
11.2.5	Исключение опасной работы (процедуры) в ограниченном и (или) замкнутом пространстве и (или) сокращение времени ее выполнения
11.2.6	Замена опасной работы (процедуры) менее опасной
11.2.7	Дублирование средств измерения параметров рабочей среды или индикаторов (средств сигнализации)
11.2.8	Дублирование средств связи
11.2.9	Использование коллективных средств защиты, в том числе вентиляции
11.2.10	Использование средств индивидуальной защиты
11.2.11	Организация выдачи исправных средств измерений (сигнализации), средств связи, средств индивидуальной защиты в соответствии с указаниями эксплуатационной документации изготовителя, а также обеспечение своевременности их обслуживания, периодической проверки, браковки
11.2.12	Проведение очистки ограниченных и (или) замкнутых пространств от вредных веществ до входа работников
11.2.13	Измерение параметров среды
11.2.14	Использование средств измерений и сигнализации о недостатке кислорода и (или) загазованности воздуха
11.2.15	Механизация и автоматизация, применение дистанционного управления операциями и производственными процессами
11.2.16	Устройство кабин наблюдения и дистанционного управления
11.2.17	Применение систем аварийной остановки производственных процессов, предотвращающих наступление неблагоприятных последствий
11.2.18	Установка средства контроля за

			организацией технологического процесса, в том числе дистанционные и автоматические
		11.2.19	Отказ от операции, характеризующейся наличием вредных и опасных производственных факторов
11.3	Развитие гипоксии или удушья из-за недостатка кислорода в подземных сооружениях	11.3.1	Назначение лиц, ответственных за организацию и безопасное проведение работ
		11.3.2	Периодический осмотр средств коллективной и индивидуальной защиты
		11.3.3	Организация первичного и периодического обучения работников безопасным методам и приемам выполнения работ, проведение соответствующих стажировок, инструктажей и проверок знаний по охране труда
		11.3.4	Блокировка (тепловая, электрическая, механическая) оборудования и процессов (в том числе блокировка для обеспечения защиты от проникновения технологических и хозяйственно-бытовых жидкостей, стоков и газов в рабочую зону) в соответствующем ограниченном и (или) замкнутом пространстве
		11.3.5	Исключение опасной работы (процедуры) в ограниченном и (или) замкнутом пространстве и (или) сокращение времени ее выполнения
		11.3.6	Замена опасной работы (процедуры) менее опасной
		11.3.7	Дублирование средств измерения параметров рабочей среды или индикаторов (средств сигнализации)
		11.3.8	Дублирование средств связи
		11.3.9	Использование коллективных средств защиты, в том числе вентиляции
		11.3.10	Использование средств индивидуальной защиты
11.4	Развитие гипоксии или удушья из-за недостатка кислорода в безвоздушных средах	11.4.1	Назначение лиц, ответственных за организацию и безопасное проведение работ
		11.4.2	Периодический осмотр средств коллективной и индивидуальной защиты
		11.4.3	Организация первичного и периодического обучения работников безопасным методам и приемам выполнения работ, проведение соответствующих стажировок,

				инструктажей и проверок знаний по охране труда
				11.4.4 Блокировка (тепловая, электрическая, механическая) оборудования и процессов (в том числе блокировка для обеспечения защиты от проникновения технологических и хозяйственно-бытовых жидкостей, стоков и газов в рабочую зону) в соответствующем ограниченном и (или) замкнутом пространстве
				11.4.5 Исключение опасной работы (процедуры) в ограниченном и (или) замкнутом пространстве и (или) сокращение времени ее выполнения
				11.4.6 Замена опасной работы (процедуры) менее опасной
				11.4.7 Дублирование средств измерения параметров рабочей среды или индикаторов (средств сигнализации)
				11.4.8 Дублирование средств связи
				11.4.9 Использование коллективных средств защиты, в том числе вентиляции
				11.4.10 Использование средств индивидуальной защиты
12	Аэрозоли преимущественно фиброгенного действия (АПФД)	12.1	Повреждение органов дыхания частицами пыли	12.1.1 Изменение производственного процесса
				12.1.2 Отказ от операции, характеризующейся наличием вредных и опасных производственных факторов
				12.1.3 Механизация и автоматизация процессов
				12.1.4 Установка средств контроля за организацией технологического процесса, в том числе дистанционных и автоматических
				12.1.5 Применение средств коллективной защиты, направленных на экранирование, изоляцию работника от воздействия факторов, в том числе вентиляции
				12.1.6 Применение систем аварийной остановки производственных процессов, предотвращающих наступление неблагоприятных последствий
				12.1.7 Подбор и применение рабочего оборудования с целью снижения влияния факторов производственной среды и трудового процесса
				12.1.8 Снижение времени неблагоприятного воздействия факторов производственной среды и трудового процесса на работника
				12.1.9 Механизация и автоматизация

	погрузочно-разгрузочных работ, способов транспортирования сырьевых материалов, готовой продукции и отходов производства
12.1.10	Оборудование транспортеров для транспортировки пылящих материалов средствами пылеудаления и (или) пылеподавления
12.1.11	Механизация или автоматизация технологических процессов, характеризующихся применением, образованием и выделением пыли, либо внедрение способов подавления пыли в процессе ее образования с применением воды или других средств
12.1.12	Недопущение рассева порошковых материалов на открытых ситах, снабжение оборудования укрытиями или аспирационными устройствами, разделение порошковых материалов по фракциям с помощью устройств, обеспеченных укрытием и находящихся под разрежением
12.1.13	Выгрузка сыпучих материалов из мешков, бочек и другой мелкой тары в складских помещениях способом, исключающим попадание пыли в воздух рабочей зоны, или с применением средств защиты органов дыхания
12.1.14	Погрузка и разгрузка сыпучих, порошкообразных материалов большими объемами в транспортные средства, вагоны, контейнеры, емкости в местах, площадках, помещениях, оборудованных устройствами для локализации или аспирации пыли
12.1.15	Сушка порошковых и пастообразных материалов в закрытых аппаратах непрерывного действия, оборудованных системами вытяжной вентиляции, или системами рециркуляции

12.1.16	Недопущение производства пескоструйных работ в закрытых помещениях с применением сухого песка, проведение очистки изделий дробью, металлическим песком и песком с водой в герметичном оборудовании с дистанционным управлением или с использованием изолирующего костюма
12.1.17	Недопущение очистки оборудования,

	вентиляционных систем, заготовок, готовых изделий, полов и стен от пыли сжатым воздухом без применения СИЗ
12.1.18	Удаление воздуха из помещений системами вентиляции способом, исключающим прохождение его через зону дыхания работающих на постоянных рабочих местах
12.1.19	Оснащение промышленного оборудования, характеризующегося выделением пыли, эксплуатация которого приводит к превышению гигиенических нормативов в воздухе рабочей зоны с постоянными рабочими местами, устройствами местной вытяжной вентиляции
12.1.20	Размещение пультов управления технологическими процессами в изолированных помещениях при создании в них избыточного давления
12.1.21	Организация первичного и периодического обучения работников безопасным методам и приемам выполнения работ, проведение соответствующих стажировок, инструктажей и проверок знаний по охране труда
12.1.22	Замена опасной работы (процедуры) менее опасной
12.1.23	Рациональное чередование режимов труда и отдыха
12.1.24	Использование средств индивидуальной защиты
12.1.25	Регулярное техническое обслуживание и ремонт технологического оборудования, инструмента и приспособлений
12.1.26	Оборудование технологических линий электрическими блокировками, обеспечивающими, в первую очередь, пуск аспирационных систем и газопылеулавливающих установок, а затем технологического оборудования
12.1.27	Оборудование укрытиями узлов перегрузки исходных материалов, полуфабрикатов и готовой продукции, подсоединенными к аспирационным системам с аппаратами для очистки воздуха
12.1.28	Механизация и автоматизация, применение дистанционного управления операциями и производственными процессами

		12.1.29	Герметизация технологического оборудования
12.2	Повреждение глаз и кожных покровов вследствие воздействия пыли	12.2.1	Изменение производственного процесса
		12.2.2	Отказ от операции, характеризующейся наличием вредных и опасных производственных факторов
		12.2.3	Механизация и автоматизация процессов
		12.2.4	Установка средств контроля за организацией технологического процесса, в том числе дистанционных и автоматических
		12.2.5	Применение средств коллективной защиты, направленных на экранирование, изоляцию работника от воздействия факторов, в том числе вентиляции
		12.2.6	Применение систем аварийной остановки производственных процессов, предотвращающих наступление неблагоприятных последствий
		12.2.7	Подбор и применение рабочего оборудования с целью снижения влияния факторов производственной среды и трудового процесса
		12.2.8	Снижение времени неблагоприятного воздействия факторов производственной среды и трудового процесса на работника
		12.2.9	Механизация и автоматизация погрузочно-разгрузочных работ, способов транспортирования сырьевых материалов, готовой продукции и отходов производства
		12.2.10	Оборудование транспортеров для транспортировки пылящих материалов средствами пылеудаления и (или) пылеподавления
		12.2.11	Механизация или автоматизация технологических процессов, характеризующихся применением, образованием и выделением пыли, либо реализация способов подавления пыли в процессе ее образования с применением воды или других средств
		12.2.12	Недопущение рассева порошковых материалов на открытых ситах, снабжение оборудования укрытиями или аспирационными устройствами, разделение порошковых материалов по фракциям с помощью устройств, обеспеченных укрытием и находящимся под разрежением

12.2.13	Выгрузка сыпучих материалов из мешков, бочек и другой мелкой тары в складских помещениях способом, исключающим попадание пыли в воздух рабочей зоны, или с применением средств защиты органов дыхания
12.2.14	Погрузка и разгрузка сыпучих, порошкообразных материалов большими объемами в транспортные средства, вагоны, контейнеры, емкости в местах, площадках, помещениях, оборудованных устройствами для локализации или аспирации пыли
12.2.15	Сушка порошковых и пастообразных материалов в закрытых аппаратах непрерывного действия, оборудованных системами вытяжной вентиляции или системами рециркуляции
12.2.16	Недопущение производства пескоструйных работ в закрытых помещениях с применением сухого песка, проведение очистки изделий дробью, металлическим песком и песком с водой в герметичном оборудовании с дистанционным управлением или с использованием изолирующего костюма
12.2.17	Недопущение очистки оборудования, вентиляционных систем, заготовок, готовых изделий, полов и стен от пыли сжатым воздухом без применения СИЗ
12.2.18	Удаление воздуха из помещений системами вентиляции способом, исключающим прохождение его через зону дыхания работающих на постоянных рабочих местах
12.2.19	Оснащение промышленного оборудования, характеризующегося выделением пыли, эксплуатация которого приводит к превышению гигиенических нормативов в воздухе рабочей зоны с постоянными рабочими местами, устройствами местной вытяжной вентиляции
12.2.20	Размещение пультов управления технологическими процессами в изолированных помещениях при создании в них избыточного давления
12.2.21	Организация первичного и периодического обучения работников безопасным методам и приемам выполнения работ, проведение соответствующих стажировок, инструктажей и проверок знаний по

				охране труда
			12.2.22	Замена опасной работы (процедуры) менее опасной
			12.2.23	Рациональное чередование режимов труда и отдыха
			12.2.24	Использование средств индивидуальной защиты
			12.2.25	Регулярное техническое обслуживание и ремонт технологического оборудования, инструмента и приспособлений
			12.2.26	Оборудование технологических линий электрическими - блокировками, обеспечивающими, в первую очередь, пуск аспирационных систем и газопылеулавливающих установок, а затем технологического оборудования
			12.2.27	Оборудование укрытиями узлов перегрузки исходных материалов, полуфабрикатов и готовой продукции, подсоединенными к аспирационным системам с аппаратами для очистки воздуха
			12.2.28	Механизация и автоматизация, применение дистанционного управления операциями и производственными процессами
			12.2.29	Герметизация технологического оборудования
		12.3	12.3.1	Изменение производственного процесса
			12.3.2	Отказ от операции, характеризующейся наличием вредных и опасных производственных факторов
			12.3.3	Механизация и автоматизация процессов
			12.3.4	Установка средств контроля за организацией технологического процесса, в том числе дистанционных и автоматических
			12.3.5	Применение средств коллективной защиты, направленных на экранирование, изоляцию работника от воздействия факторов, в том числе вентиляции
			12.3.6	Применение систем аварийной остановки производственных процессов, предотвращающих наступление неблагоприятных последствий
			12.3.7	Подбор и применение рабочего оборудования с целью снижения влияния факторов производственной среды и трудового процесса
			12.3.8	Снижение времени неблагоприятного
				повреждения органов дыхания вследствие воздействия воздушных взвесей вредных химических веществ

	воздействия факторов производственной среды и трудового процесса на работника
12.3.9	Механизация и автоматизация погрузочно-разгрузочных работ, способов транспортирования сырьевых материалов, готовой продукции и отходов производства
12.3.10	Использование станков и инструмента для механической обработки материалов и изделий, сопровождающихся выделением газов, паров и аэрозолей, совместно с системами удаления указанных веществ
12.3.11	Удаление воздуха из помещений системами вентиляции способом, исключающим прохождение его через зону дыхания работающих на постоянных рабочих местах.
12.3.12	Организация первичного и периодического обучения работников безопасным методам и приемам выполнения работ, проведение соответствующих стажировок, инструктажей и проверок знаний по охране труда
12.3.13	Замена опасной работы (процедуры) менее опасной
12.3.14	Рациональное чередование режимов труда и отдыха
12.3.15	Использование средств индивидуальной защиты
12.3.16	Регулярное техническое обслуживание и ремонт технологического оборудования, инструмента и приспособлений
12.3.17	Оборудование технологических линий электрическими блокировками, обеспечивающими, в первую очередь, пуск аспирационных систем и газопылеулавливающих установок, а затем технологического оборудования
12.3.18	Оборудование укрытиями узлов перегрузки исходных материалов, полуфабрикатов и готовой продукции, подсоединенными к аспирационным системам с аппаратами для очистки воздуха
12.3.19	Механизация и автоматизация, применение дистанционного управления операциями и производственными процессами
12.3.20	Герметизация технологического

			оборудования
12.4	Повреждение органов дыхания вследствие воздействия воздушных взвесей, содержащих смазочные масла	12.4.1	Изменение производственного процесса
		12.4.2	Отказ от операции, характеризующейся наличием вредных и опасных производственных факторов
		12.4.3	Механизация и автоматизация процессов
		12.4.4	Установка средств контроля за организацией технологического процесса, в том числе дистанционных и автоматических
		12.4.5	Применение средств коллективной защиты, направленных на экранирование, изоляцию работника от воздействия факторов, в том числе вентиляции
		12.4.6	Применение систем аварийной остановки производственных процессов, предотвращающих наступление неблагоприятных последствий
		12.4.7	Подбор и применение рабочего оборудования с целью снижения влияния факторов производственной среды и трудового процесса
		12.4.8	Снижение времени неблагоприятного воздействия факторов производственной среды и трудового процесса на работника
		12.4.9	Механизация и автоматизация погрузочно-разгрузочных работ, способов транспортирования сырьевых материалов, готовой продукции и отходов производства
		12.4.10	Использование станков и инструмента для механической обработки материалов и изделий, сопровождающихся выделением газов, паров и аэрозолей, совместно с системами удаления указанных веществ
		12.4.11	Удаление воздуха из помещений системами вентиляции способом, исключающим прохождение его через зону дыхания работающих на постоянных рабочих местах
		12.4.12	Организация первичного и периодического обучения работников безопасным методам и приемам выполнения работ, проведение соответствующих стажировок, инструктаж и проверок знаний по охране труда
		12.4.13	Замена опасной работы (процедуры) менее опасной

		12.4.14	Рациональное чередование режимов труда и отдыха
		12.4.15	Использование средств индивидуальной защиты
		12.4.16	Регулярное техническое обслуживание и ремонт технологического оборудования, инструмента и приспособлений
		12.4.17	Оборудование технологических линий электрическими блокировками, обеспечивающими, в первую очередь, пуск аспирационных систем и газопылеулавливающих установок, а затем технологического оборудования
		12.4.18	Оборудование укрытиями узлов перегрузки исходных материалов, полуфабрикатов и готовой продукции, подсоединенными к аспирационным системам с аппаратами для очистки воздуха
		12.4.19	Механизация и автоматизация, применение дистанционного управления операциями и производственными процессами
		12.4.20	Герметизация технологического оборудования
12.5	Воздействие на органы дыхания воздушных взвесей, содержащих чистящие и обезжиривающие вещества	12.5.1	Изменение производственного процесса
		12.5.2	Отказ от операции, характеризующейся наличием вредных и опасных производственных факторов
		12.5.3	Механизация и автоматизация процессов
		12.5.4	Установка средств контроля за организацией технологического процесса, в том числе дистанционных и автоматических
		12.5.5	Применение средств коллективной защиты, направленных на экранирование, изоляцию работника от воздействия факторов, в том числе вентиляция
		12.5.6	Применение систем аварийной остановки производственных процессов, предотвращающих наступление неблагоприятных последствий
		12.5.7	Подбор и применение рабочего оборудования с целью снижения влияния факторов производственной среды и трудового процесса
		12.5.8	Снижение времени неблагоприятного воздействия факторов производственной среды и трудового процесса на работника

				12.5.9	Механизация и автоматизация погрузочно-разгрузочных работ, способов транспортирования сырьевых материалов, готовой продукции и отходов производства
				12.5.10	Использование станков и инструмента для механической обработки материалов и изделий, сопровождающихся выделением газов, паров и аэрозолей, совместно с системами удаления указанных веществ
				12.5.11	Удаление воздуха из помещений системами вентиляции способом, исключаяющим прохождение его через зону дыхания работающих на постоянных рабочих местах
				12.5.12	Организация первичного и периодического обучения работников безопасным методам и приемам выполнения работ, проведение соответствующих стажировок, инструктажей и проверок знаний по охране труда
				12.5.13	Замена опасной работы (процедуры) менее опасной
				12.5.14	Рациональное чередование режимов труда и отдыха
				12.5.15	Использование средств индивидуальной защиты
				12.5.16	Регулярное техническое обслуживание и ремонт технологического оборудования, инструмента и приспособлений
				12.5.17	Оборудование технологических линий электрическими блокировками, обеспечивающими, в первую очередь, пуск аспирационных систем и газопылеулавливающих установок, а затем технологического оборудования
				12.5.18	Оборудование укрытиями узлов перегрузки исходных материалов, полуфабрикатов и готовой продукции, подсоединенными к аспирационным системам с аппаратами для очистки воздуха
				12.5.19	Механизация и автоматизация, применение дистанционного управления операциями и производственными процессами
				12.5.20	Герметизация технологического оборудования
13	Материал, жидкость или газ,	13.1	Ожог при контакте незащищенных частей	13.1.1	Применение закрытых систем (ограждений) для горячих сред,

имеющие высокую температуру		тела с поверхностью предметов, имеющих высокую температуру		установка изоляции, разделяющих защитных устройств, уменьшение площади контакта
			13.1.2	Организация обучения, инструктажей, стажировки, проверки знаний, установка предупреждающих знаков, визуальных и звуковых предупреждающих сигналов, утверждение правил поведения на рабочих местах
			13.1.3	Правильное применение СИЗ
	13.2	Ожог от воздействия на незащищенные участки тела материалов, жидкостей или газов, имеющих высокую температуру	13.2.1	Применение закрытых систем (ограждений) для горячих сред, установка изоляции, разделяющих защитных устройств, уменьшение площади контакта
			13.2.2	Организация обучения, инструктажей, стажировки, проверки знаний, установка предупреждающих знаков, визуальных и звуковых предупреждающих сигналов, утверждение правил поведения на рабочих местах
			13.2.3	Правильное применение СИЗ
13.3	Тепловой удар при длительном нахождении в помещении с высокой температурой воздуха	13.3.1	Организация обучения, инструктажей, стажировки, проверки знаний, установка предупреждающих знаков, визуальных и звуковых предупреждающих сигналов, утверждение правил поведения на рабочих местах	
		13.3.2	Правильное применение СИЗ, прекращение выполнения работ при повышении температуры воздуха.	
Энергия открытого пламени, выплесков металлов, искр и брызг расплавленного металла и металлической окалины	13.4	Тепловой удар при длительном нахождении вблизи открытого пламени	13.4.1	Организация обучения, инструктажей, стажировки, проверки знаний, установка предупреждающих знаков, визуальных и звуковых предупреждающих сигналов, утверждение правил поведения на рабочих местах
			13.4.2	Правильное применение СИЗ, прекращение выполнения работ при не обусловленном производственным процессом появлении открытого пламени
	13.5	Ожог кожных покровов и слизистых оболочек вследствие воздействия открытого пламени	13.5.1	Организация обучения, инструктажей, стажировки, проверки знаний, установка предупреждающих знаков, визуальных и звуковых предупреждающих сигналов, утверждение правил поведения на рабочих местах

			13.5.2	Правильное применение СИЗ, прекращение выполнения работ при не обусловленном производственным процессом появлении открытого пламени
			13.5.3	Прекращение выполнения работ при появлении открытого пламени.
	13.6	Ожог роговицы глаза	13.6.1	Применение закрытых систем (ограждений) для горячих сред, установка изоляции, разделяющих защитных устройств, уменьшение площади контакта
			13.6.2	Организация обучения, инструктажей, стажировки, проверки знаний, установка предупреждающих знаков, визуальных и звуковых предупреждающих сигналов, утверждение правил поведения на рабочих местах
			13.6.3	Правильное применение СИЗ
	13.7	Ожог вследствие воздействия на незащищенные участки тела материалов, жидкостей или газов, имеющих высокую температуру	13.7.1	Применение закрытых систем (ограждений) для холодных сред, установка изоляции, разделяющих защитных устройств, уменьшение площади контакта
			13.7.2	Организация обучения, инструктажей, стажировки, проверки знаний, установка предупреждающих знаков, визуальных и звуковых предупреждающих сигналов, утверждение правил поведения на рабочих местах
			13.7.3	Правильное применение СИЗ
Поверхности, имеющие высокую температуру (воздействие конвективной теплоты)	13.8	Тепловой удар от воздействия окружающих поверхностей оборудования, имеющих высокую температуру	13.8.1	Применение закрытых систем (ограждений) для холодных сред, установка изоляции, разделяющих защитных устройств, уменьшение площади контакта
			13.8.2	Организация обучения, инструктажей, стажировки, проверки знаний, установка предупреждающих знаков, визуальных и звуковых предупреждающих сигналов, утверждение правил поведения на рабочих местах
	13.9	Ожог кожных покровов работника вследствие контакта с поверхностью имеющую высокую температуру	13.8.3	Правильное применение СИЗ
13.9.1			Охлаждение нагретых материалов, изделий и передвижного оборудования непосредственно в рабочих помещениях на специальном участке, оборудованном устройством для местного удаления выделяемого тепла и защиты работающих от теплового облучения	

				13.9.2	Автоматизация или обеспечение устройствами дистанционного наблюдения производственных процессов и отдельных операций, сопровождающихся образованием и выделением конвекционного и лучистого тепла свыше установленных гигиеническими нормативами значений, или обеспечены СИЗ работников, занятых на данных производственных процессах
				13.9.3	Организация воздушного душирования в случае невозможности применения местных укрытий и отсосов на постоянных рабочих местах у источников тепла, создающих уровни теплового излучения и температуры воздуха выше действующих гигиенических нормативов
				13.9.4	Теплоизоляция горячих поверхностей.
				13.9.5	Экранирование тепловых излучений.
				13.9.6	Рациональное чередование режимов труда и отдыха
				13.9.7	Применение вентиляции
				13.9.8	Кондиционирование воздуха
				13.9.9	Рациональное размещение оборудования
				13.9.10	Работа с дистанционным управлением и наблюдением
				13.9.11	Внедрение рациональных технологических процессов и оборудования
				13.9.12	Использование рациональной тепловой изоляции оборудования различными видами теплоизоляционных материалов
				13.9.13	Устройство защиты работающих различными видами экранов
				13.9.14	Устройство рациональной вентиляции и отопления, лучистого обогрева постоянных рабочих мест и отдельных участков
				13.9.15	Использование СИЗ: спецодежды, спецобуви, средств защиты рук и головных уборов.
	Прямое воздействие солнечных лучей	13.10	Тепловой удар при длительном нахождении на открытом воздухе при прямом воздействии лучей солнца на незащищенную поверхность головы	13.10.1	Организация обучения, инструктажей, стажировки, проверки знаний, установка предупреждающих знаков, визуальных и звуковых предупреждающих сигналов, утверждение правил поведения на рабочих местах
13.10.2				Правильное применение СИЗ, прекращение выполнения работ при	

					воздействию лучей солнца
14	Охлажденная поверхность, охлажденная жидкость или газ	14.1	Заболевания вследствие переохлаждения организма, обморожение мягких тканей из-за контакта с поверхностью, имеющую низкую температуру, с охлажденной жидкостью или газом	14.1.1	Ограждение участков технологического оборудования с использованием хладагентов, покрытие теплоизолирующим материалом металлических поверхностей ручных инструментов, металлических ручек и задвижек технологического оборудования с использованием хладагентов
				14.1.2	Использование СИЗ: спецодежды, спецобуви, средств защиты рук и головных уборов.
				14.1.3	Рациональное чередование режимов труда и отдыха
				14.1.4	Рациональное размещение оборудования
				14.1.5	Работа с дистанционным управлением и наблюдением
				14.1.6	Внедрение рациональных технологических процессов и оборудования
				14.1.7	Создание комнат обогрева для работающих в условиях воздействия пониженных температур
15	Высокая влажность окружающей среды, в рабочей зоне, в том числе, связанная с климатом (воздействие влажности в виде тумана, росы, атмосферных осадков, конденсата, струй и капель жидкости)	15.1	Заболевания вследствие переохлаждения организма	15.1.1	Использование оборотных циклов воды
				15.1.2	Непрерывность механизации или автоматизации
				15.1.3	Ограничение контакта работающих с водой и водными растворами
				15.1.4	Установка устройств для механического открывания и автоматического закрывания загрузочно-выгрузочных отверстий
				15.1.5	Оборудование устройств для визуального контроля и отбора проб, приспособлениями, обеспечивающими герметичность оборудования
				15.1.6	Обеспечение укрытиями с устройством систем вытяжной вентиляции оборудования, непосредственно используемого для организации технологического процесса, в котором используется вода и водные технологические растворы, которое не исключает поступление водных паров в рабочую зону, или реализация мероприятий, направленных на снижение поступления воды и водных паров в рабочую зону
				15.1.7	Рациональное чередование режимов труда и отдыха
				15.1.8	Применение вентиляции

				15.1.9	Кондиционирование воздуха
				15.1.10	Рациональное размещение оборудования
				15.1.11	Работа с дистанционным управлением и наблюдением
				15.1.12	Внедрение рациональных технологических процессов и оборудования
				15.1.13	Применение СИЗ
16	Высокая или низкая скорость движения воздуха, в том числе, связанная с климатом	16.1	Заболевания вследствие перегрева или переохлаждения организма	16.1.1	Кондиционирование воздуха
				16.1.2	Рациональное размещение оборудования
				16.1.3	Работа с дистанционным управлением и наблюдением
		16.1.4	Внедрение рациональных технологических процессов и оборудования		
		16.1.5	Устройство защиты работающих с применением различных видов экранов		
		16.1.6	Применение СИЗ		
16.2	Травмы вследствие воздействия высокой скорости движения воздуха	16.2.1	Устройство защиты работающих с применением различных видов экранов		
		16.2.2	Работа с дистанционным управлением и наблюдением		
		16.2.3	Применение СИЗ		
17	Повышенное барометрическое давление (при выполнении водолазных спусков и кессонных работ, при подводном плавании в аквалангах, при лечении сжатым воздухом или кислородом в камерах повышенного давления и барокамерах, предназначенных для проведения хирургических операций)	17.1	Декомпрессионная болезнь, баротравмы легких	17.1.1	Соблюдение длительности рабочего времени и продолжительности вышлюзования (декомпрессии).
				17.1.2	Применение ступенчатой декомпрессии при проведении водолазных работ
				17.1.3	Контроль количества и качества подаваемого в кессон сжатого воздуха
				17.1.4	Предупреждение переохлаждения тела, приводящего к сужению сосудов и затруднению десатурации азота.
				17.1.5	Контроль за исправным состоянием снаряжения, техники, технологического оборудования, инструмента и приспособлений
				17.1.6	Организация первичного и периодического обучения работников безопасным методам и приемам выполнения работ, проведение соответствующих стажировок, инструктажей и проверок знаний по охране труда
				17.1.7	Исключение опасной работы, приостановка или запрет на производство работ
				17.1.8	Выбор рационального (наиболее безопасного) метода проведения и способа выполнения работы
				17.1.9	Ограничение времени воздействия

					неблагоприятных, опасных и вредных факторов на работников
				17.1.10	Использование СИЗ и средств коллективной защиты, а также защитных устройств и приспособлений
				17.1.11	Планирование и заблаговременная отработка действий в нестандартных и аварийных ситуациях
				17.1.12	Оборудование рабочих мест приспособлениями, устройствами, обеспечивающих защищенность, снижение или исключение воздействия вредных и опасных факторов на работников
				17.1.13	Контроль за качеством подаваемого воздуха и дыхательных газовых смесей
				17.1.14	Рациональное чередование режимов труда и отдыха
18	Пониженное барометрическое давление (пребывание на высоте в условиях пониженного барометрического давления и обусловленного этим уменьшения парциального давления газов, входящих в состав воздуха, в том числе кислорода)	18.1	Заболевания, связанные с работой в условиях пониженного барометрического давления, обострение общих заболеваний вследствие пониженного барометрического давления	18.1.1	Контроль за исправным состоянием снаряжения, техники, технологического оборудования, инструмента и приспособлений
				18.1.2	Организация первичного и периодического обучения работников безопасным методам и приемам выполнения работ, проведение соответствующих стажировок, инструктажей и проверок знаний по охране труда
				18.1.3	Исключение опасной работы, приостановка или запрет на производство работ
				18.1.4	Выбор рационального (наиболее безопасного) метода проведения и способа выполнения работы
				18.1.5	Ограничение времени воздействия неблагоприятных, опасных и вредных факторов на работников
				18.1.6	Использование СИЗ и средств коллективной защиты, а также защитных устройств и приспособлений
				18.1.7	Планирование и заблаговременная отработка действий в нестандартных и аварийных ситуациях
				18.1.8	Оборудование рабочих мест приспособлениями, устройствами, обеспечивающих защищенность, снижение или исключение воздействия вредных и опасных факторов на работников
				18.1.9	Рациональное чередование режимов труда и отдыха
19	Резкое изменение	19.1	Баротравма,	19.1.1	Соблюдение длительности рабочего

	барометрического давления		декомпрессионная болезнь, вызванные резким изменением барометрического давления		времени при выполнении работ в условиях измененного барометрического давления (водолазные работы) и продолжительности вышлюзования (декомпрессии)
				19.1.2	Предупреждение переохлаждения тела, приводящего к сужению сосудов и затруднению десатурации азота
				19.1.3	Организация первичного и периодического обучения работников безопасным методам и приемам выполнения работ, проведение соответствующих стажировок, инструктажей и проверок знаний по охране труда
				19.1.4	Исключение опасной работы, приостановка или запрет на производство работ
				19.1.5	Выбор рационального (наиболее безопасного) метода проведения и способа выполнения работы
				19.1.6	Ограничение времени воздействия неблагоприятных, опасных и вредных факторов на работников

				19.1.7	Использование СИЗ и средств коллективной защиты, а также защитных устройств и приспособлений
				19.1.8	Планирование и заблаговременная отработка действий в нештатных и аварийных ситуациях
				19.1.9	Оборудование рабочих мест приспособлениями, устройствами, обеспечивающими защищенность, снижение или исключение воздействия вредных и опасных факторов на работников
				19.1.10	Рациональное чередование режимов труда и отдыха
20	Повышенный уровень шума и другие неблагоприятные характеристики шума	20.1	Снижение остроты слуха, тугоухость, глухота, повреждение мембранной перепонки уха, связанные с воздействием повышенного уровня шума и других неблагоприятных характеристик шума	20.1.1	Обозначение зон с эквивалентным уровнем звука выше гигиенических нормативов знаками безопасности
				20.1.2	Применение технологических процессов, машин и оборудования, характеризующихся более низкими уровнями шума
				20.1.3	Применение дистанционного управления и автоматического контроля
				20.1.4	Применение звукоизолирующих ограждений-кожухов, кабин управления технологическим процессом

			20.1.5	Устройство звукопоглощающих облицовок и объемных поглотителей шума
			20.1.6	Установка глушителей аэродинамического шума, создаваемого пневматическими ручными машинами, вентиляторами, компрессорными и другими технологическими установками
			20.1.7	Применение рациональных архитектурно-планировочных решений производственных зданий, помещений, а также расстановки технологического оборудования, машин и организации рабочих мест
			20.1.8	Разработка и применение режимов труда и отдыха
			20.1.9	Использование СИЗ.
	20.2	События, связанные с возможностью не услышать звуковой сигнал об опасности	20.2.1	Обозначение зон с эквивалентным уровнем звука выше гигиенических нормативов знаками безопасности
			20.2.2	Применение технологических процессов, машин и оборудования, характеризующихся более низкими уровнями шума
			20.2.3	Применение дистанционного управления и автоматического контроля
			20.2.4	Применение звукоизолирующих ограждений-кожухов, кабин управления технологическим процессом
			20.2.5	Устройство звукопоглощающих облицовок и объемных поглотителей шума
			20.2.6	Установка глушителей аэродинамического шума, создаваемого пневматическими ручными машинами, вентиляторами, компрессорными и другими технологическими установками
			20.2.7	Применение рациональных архитектурно-планировочных решений производственных зданий, помещений, а также расстановки технологического оборудования, машин и организации рабочих мест
			20.2.8	Разработка и применение режимов труда и отдыха
			20.2.9	Использование СИЗ.
			20.2.10	Установка дополнительной визуальной (цветовой) сигнализации, указывающей об опасности
Повышенный уровень	20.3	Обусловленные воздействием	20.3.1	Обозначение знаками безопасности зон с эквивалентным уровнем ультразвука

	ультразвуковых колебаний (воздушный и контактный ультразвук)		ультразвука снижение уровня слуха (тугоухость), вегетососудистая дистония, астенический синдром		выше гигиенических нормативов
				20.3.2	Дистанционное управление источниками ультразвука
				20.3.3	Применение автоматического контроля работы источников ультразвука
				20.3.4	Применение звукоизолирующих ограждений-кожухов, кабин управления технологическим процессом
				20.3.5	Изоляция источников ультразвука
				20.3.6	Применение рациональных архитектурно-планировочных решений производственных зданий, помещений, а также расстановки технологического оборудования, машин и организации рабочих мест
				20.3.7	Разработка и применение режимов труда и отдыха
				20.3.8	Использование СИЗ.
21	Воздействие локальной вибрации при использовании ручных механизмов и инструментов	21.1	Воздействие локальной вибрации на руки работника при использовании ручных механизмов (сужение сосудов, болезнь белых пальцев)	21.1.1	Внесение конструктивных и технологических изменений в источник образования механических колебаний
				21.1.2	Использование средств вибропоглощения за счет применения пружинных и резиновых амортизаторов, прокладок
				21.1.3	Использование СИЗ
				21.1.4	Применение вибробезопасного оборудования, виброизолирующих, виброгасящих и вибропоглощающих устройств, обеспечивающих снижение уровня вибрации
				21.1.5	Организация обязательных перерывов в работе (ограничение длительного непрерывного воздействия вибрации)
	Воздействие общей вибрации (колебания всего тела, передающиеся с рабочего места).	21.2	Воздействие общей вибрации на тело работника	21.2.1	Уменьшение вибрации на пути распространения средствами виброизоляции и вибропоглощения, применения дистанционного или автоматического управления
				21.2.2	Конструирование и изготовление оборудования, создающего вибрацию, в комплекте с виброизоляторами
				21.2.3	Использование машин и оборудования в соответствии с их назначением, предусмотренным нормативно-технической документацией
				21.2.4	Исключение контакта работающих с вибрирующими поверхностями за пределами рабочего места или рабочей зоны
				21.2.5	Запрет пребывания на вибрирующей поверхности производственного оборудования во время его работы

				21.2.6	Своевременный ремонт машин и оборудования (с балансировкой движущихся частей), проверкой крепления агрегатов к полу, фундаменту, строительным конструкциям с последующим лабораторным контролем вибрационных характеристик
				21.2.7	Своевременный ремонт путей, поверхностей для перемещения машин, поддерживающих конструкций
				21.2.8	Установка стационарного оборудования на отдельные фундаменты и поддерживающие конструкции зданий и сооружений
				21.2.9	Ограничение времени воздействия на работника уровней вибрации, превышающих гигиенические нормативы
				21.2.10	Организация обязательных перерывов в работе (ограничение длительного непрерывного воздействия вибрации)
				21.2.11	Применение вибропоглощения и виброизоляции
22	Груз, инструмент или предмет, перемещаемый или поднимаемый, в том числе на высоту	22.1.	Удар работника или падение на работника предмета, тяжелого инструмента или груза, упавшего при перемещении или подъеме	22.1.1	Повышение уровня механизации и автоматизации, использование современной высокопроизводительной техники (применение приборов, машин, приспособлений, позволяющих осуществлять производственные процессы без физических усилий человека, лишь под его контролем)
				22.1.2	Исключение веса груза, превышающего грузоподъемность средства его перемещения (разделение на несколько операций с менее тяжелым грузом)
				22.1.3	Оптимальная логистика, организация небольшого промежуточного склада наиболее коротких удобных путей переноса груза
				22.1.4	Соблюдение эргономических характеристик рабочего места (благоприятные позы и эффективные движения)
				22.1.5	Обеспечение безопасных условий труда (ровный нескользкий пол, достаточная видимость, удобная одежда, обувь)
				22.1.6	Снижение темпа работы, достаточное время восстановления, смена стрессовой деятельности на более спокойную (соблюдение режима труда и отдыха, графиков сменности)
23	Физические	23.1.	Повреждение костно-	23.1.1	Проведение инструктажа на рабочем

	перегрузки при чрезмерных физических усилиях при подъеме предметов и деталей, при перемещении предметов и деталей, при стереотипных рабочих движениях и при статических нагрузках, при неудобной рабочей позе, в том числе при наклонах корпуса тела работника более чем на 30°		мышечного аппарата работника при физических перегрузках		месте
				23.1.2	Улучшение организации работы (изменение рабочей позы (стоя/сидя), чередование рабочих поз)
				23.1.3	Применение механизированных, подручных средств
				23.1.4	Соблюдение требований государственных стандартов, исключение нарушений основных требований эргономики
				23.1.5	Соблюдение режимов труда и отдыха
				23.1.6	Организация рабочего места для наиболее безопасного и эффективного труда работника, исходя из физических и психических особенностей человека
24	Монотонность труда при выполнении однообразных действий или непрерывной и устойчивой концентрации внимания в условиях дефицита сенсорных нагрузок	24.1.	Психоэмоциональные перегрузки	24.1.1	Обогащение рабочих задач
				24.1.2	Чередование вида работ
				24.1.3	Сочетание решение умственно сложных задач с монотонной деятельностью
				24.1.4	Автоматизация, механизация или изменение вида деятельности
				24.1.5	Проведение специальной оценки условий труда с разработкой и реализацией мероприятий по снижению напряженности трудового процесса
	Новые, непривычные виды труда, связанные с отсутствием информации, умений для выполнения новым видам работы	24.2.	Психоэмоциональные перегрузки	24.2.1	Организация предварительного уведомления о требованиях к работе
				24.2.2	Разделение нового вида работы на несколько сотрудников
				24.2.3	Обеспечить координацию с начальством и подчиненными
				24.2.4	Соблюдение эргономических характеристик рабочего места
				24.2.5	Организация обучения по новому виду работы
				24.2.6	Соблюдение эргономических характеристик рабочего места
				24.2.7	Проведение целевого инструктажа
				24.2.8	Назначение ответственного лица за выполнение работ
	Напряженный психологический климат в коллективе, стрессовые ситуации, в том числе вследствие	24.3.	Психоэмоциональные перегрузки	24.3.1	Обеспечение равного распределения задач
				24.3.2	Обеспечение четкого распределения задач и ролей
				24.3.3	Поручение достижимых целей
				24.3.4	Планирование регулярных встреч коллектива

	выполнения работ вне места постоянного проживания и отсутствия иных внешних контактов			24.3.5	Оперативное разрешение конфликтов
				24.3.6	Организация повышения квалификации
				24.3.7	Формирование взаимного уважения
	Диспетчеризация процессов, связанная с длительной концентрацией внимания	24.4.	Психоэмоциональные перегрузки	24.4.1	Чередование видов работ
				24.4.2	Соблюдение режима труда и отдыха
				24.4.3	Соблюдение эргономических характеристик рабочего места
				24.4.4	Обеспечение достаточной видимости и восприятия информации
				24.4.5	Приобретение дополнительных средств для комфортной работы
				24.4.6	Проведение специальной оценки условий труда с разработкой и реализацией мероприятий по снижению напряженности трудового процесса
25	Дикие или домашние животные	25.1	Укус животного	25.1.1	Организация первичного и периодического обучения работников безопасным методам и приемам выполнения работ, проведение соответствующих стажировок, инструктажей и проверок знаний по охране труда
				25.1.2	Размещение у помещений с опасными животными шумовых отпугивающих средств и необходимого инвентаря
				25.1.3	Размещение плакатов (табличек) с предупредительными надписями
				25.1.4	Допуск к уходу за животными работников, обученных безопасным методам обращения с ними
				25.1.5	Кормление животных и уборка их помещений с помощью специального инвентаря, который поддерживается исправным, является легким, удобным и достаточно длинным, позволяющим достать любую точку пола клетки животного, не подходя вплотную к решетке или сетке
				25.1.6	Использование СИЗ и средств коллективной защиты, а также защитных устройств и приспособлений
				25.1.7	Исключение опасной работы (процедуры)
				25.1.8	Применение дистанционного управления и автоматического контроля
				25.1.9	Механизация и автоматизация процессов
				25.1.10	Оснащение рабочих мест (зон) аптечками с набором профилактических средств

25.2	Травма, нанесенная зубами и когтями животного	25.2.1	Организация первичного и периодического обучения работников безопасным методам и приемам выполнения работ, проведение соответствующих стажировок, инструктажей и проверок знаний по охране труда
		25.2.2	Размещение у помещений с опасными животными шумовых отпугивающих средств и необходимого инвентаря
		25.2.3	Размещение плакатов (табличек) с предупредительными надписями
		25.2.4	Допуск к уходу за животными работников, обученных безопасным методам обращения с ними
		25.2.5	Кормление животных и уборка их помещений с помощью специального инвентаря, который поддерживается исправным, является легким, удобным и достаточно длинным, позволяющим достать любую точку пола клетки животного, не подходя вплотную к решетке или сетке
		25.2.6	Использование СИЗ и средств коллективной защиты, а также защитных устройств и приспособлений
		25.2.7	Исключение опасной работы (процедуры)
		25.2.8	Применение дистанционного управления и автоматического контроля
		25.2.9	Механизация и автоматизация процессов
		25.2.10	Оснащение рабочих мест (зон) аптечками с набором профилактических средств
25.3	Раздавливание животным	25.3.1	Организация первичного и периодического обучения работников безопасным методам и приемам выполнения работ, проведение соответствующих стажировок, инструктажей и проверок знаний по охране труда
		25.3.2	Размещение у помещений с опасными животными шумовых отпугивающих средств и необходимого инвентаря
		25.3.3	Размещение плакатов (табличек) с предупредительными надписями
		25.3.4	Допуск к уходу за животными работников, обученных безопасным методам обращения с ними
		25.3.5	Кормление животных и уборка их помещений с помощью специального инвентаря, который поддерживается

				исправным, является легким, удобным и достаточно длинным, позволяющим достать любую точку пола клетки животного, не подходя вплотную к решетке или сетке
			25.3.6	Использование СИЗ и средств коллективной защиты, а также защитных устройств и приспособлений
			25.3.7	Исключение опасной работы (процедуры)
			25.3.8	Применение дистанционного управления и автоматического контроля
			25.3.9	Механизация и автоматизация процессов
			25.3.10	Оснащение рабочих мест (зон) аптечками с набором профилактических средств
25.4	Заражение животным		25.4.1	Организация первичного и периодического обучения работников безопасным методам и приемам выполнения работ, проведение соответствующих стажировок, инструктажей и проверок знаний по охране труда
			25.4.2	Размещение у помещений с опасными животными шумовых отпугивающих средств и необходимого инвентаря
			25.4.3	Размещение плакатов (табличек) с предупредительными надписями
			25.4.4	Допуск к уходу за животными работников, обученных безопасным методам обращения с ними
			25.4.5	Кормление животных и уборка их помещений с помощью специального инвентаря, который поддерживается исправным, является легким, удобным и достаточно длинным, позволяющим достать любую точку пола клетки животного, не подходя вплотную к решетке или сетке
			25.4.6	Использование СИЗ и средств коллективной защиты, а также защитных устройств и приспособлений
			25.4.7	Исключение опасной работы (процедуры)
			25.4.8	Применение дистанционного управления и автоматического контроля
			25.4.9	Механизация и автоматизация процессов
			25.4.10	Соблюдение правил личной гигиены, содержание в чистоте рабочего места, инвентаря, оборудования
			25.4.11	После работы с инфицированными или

			подозрительными на заражение животными, а также трупом животного проведение дезинфекции рук 0,5% раствором хлорамина с последующим мытьем рук теплой водой с мылом
		25.4.12	Оснащение рабочих мест (зон) аптечками с набором профилактических средств
25.5	Нападение животного	25.5.1	Организация первичного и периодического обучения работников безопасным методам и приемам выполнения работ, проведение соответствующих стажировок, инструктажей и проверок знаний по охране труда
		25.5.2	Размещение у помещений с опасными животными шумовых отпугивающих средств и необходимого инвентаря.
		25.5.3	Размещение плакатов (табличек) с предупредительными надписями
		25.5.4	Допуск к уходу за животными работников, обученных безопасным методам обращения с ними
		25.5.5	Кормление животных и уборка их помещений с помощью специального инвентаря, который поддерживается исправным, является легким, удобным и достаточно длинным, позволяющим достать любую точку пола клетки животного, не подходя вплотную к решетке или сетке
		25.5.6	Использование СИЗ и средств коллективной защиты, а также защитных устройств и приспособлений
		25.5.7	Исключение опасной работы (процедуры)
		25.5.8	Применение дистанционного управления и автоматического контроля
		25.5.9	Оснащение рабочих мест (зон) аптечками с набором профилактических средств
		25.5.10	Механизация и автоматизация процессов
25.6	Отравление ядами животного происхождения	25.6.1	Организация первичного и периодического обучения работников безопасным методам и приемам выполнения работ, проведение соответствующих стажировок, инструктажей и проверок знаний по охране труда
		25.6.2	Размещение у помещений с опасными животными шумовых отпугивающих средств и необходимого инвентаря.

25.6.3	Размещение плакатов (табличек) с предупредительными надписями
25.6.4	Допуск к уходу за животными работников, обученных безопасным методам обращения с ними
25.6.5	Кормление животных и уборка их помещений с помощью специального инвентаря, который поддерживается исправным, является легким, удобным и достаточно длинным, позволяющим достать любую точку пола клетки животного, не подходя вплотную к решетке или сетке
25.6.6	Использование СИЗ и средств коллективной защиты, а также защитных устройств и приспособлений
25.6.7	Исключение опасной работы (процедуры)
25.6.8	Применение дистанционного управления и автоматического контроля
25.6.9	Механизация и автоматизация процессов
25.6.10	Соблюдение правил личной гигиены, содержание в чистоте рабочего места, инвентаря, оборудования
25.6.11	После работы с инфицированными или подозрительными на заражение животными, а также трупом животного проведение дезинфекции рук 0,5% раствором хлорамина с последующим мытьем рук теплой водой с мылом
25.6.12	Оснащение рабочих мест (зон) аптечками с набором профилактических средств
25.7	Воздействие выделений животного
25.7.1	Организации первичного и периодического обучения работников безопасным методам и приемам выполнения работ, проведение соответствующих стажировок, инструктажей и проверок знаний по охране труда
25.7.2	Размещение у помещений с опасными животными шумовых отпугивающих средств и необходимого инвентаря
25.7.3	Размещение плакатов (табличек) с предупредительными надписями
25.7.4	Допуск к уходу за животными работников, обученных безопасным методам обращения с ними
25.7.5	Кормление животных и уборка их помещений с помощью специального инвентаря, который поддерживается исправным, является легким, удобным и

				достаточно длинным, позволяющим достать любую точку пола клетки животного, не подходя вплотную к решетке или сетке
				25.7.6 Использование СИЗ и средств коллективной защиты, а также защитных устройств и приспособлений
				25.7.7 Исключение опасной работы (процедуры)
				25.7.8 Применение дистанционного управления и автоматического контроля
				25.7.9 Механизация и автоматизация процессов
				25.7.10 Соблюдение правил личной гигиены, содержание в чистоте рабочего места, инвентаря, оборудования
				25.7.11 После работы с инфицированными или подозрительными на заражение животными, а также трупом животного проведение дезинфекции рук 0,5% раствором хлорамина с последующим мытьем рук теплой водой с мылом
				25.7.12 Оснащение рабочих мест (зон) аптечками с набором профилактических средств
26	Наличие на рабочем месте паукообразных и насекомых, включая кровососущих	26.1	Аллергическая реакция, вызванная укусом насекомого или паукообразного, отравление при попадании в организм при укусе яда насекомого или паукообразного	26.1.1 Организация первичного и периодического обучения работников безопасным методам и приемам выполнения работ, проведение соответствующих стажировок, инструктажей и проверок знаний по охране труда
				26.1.2 Использование СИЗ и средств коллективной защиты, а также защитных устройств и приспособлений
				26.1.3 Исключение опасной работы (процедуры)
				26.1.4 Применение дистанционного управления и автоматического контроля
				26.1.5 Механизация и автоматизация процессов
				26.1.6 Соблюдение правил личной гигиены, содержание в чистоте рабочего места, инвентаря, оборудования
				26.1.7 Оснащение рабочих мест (зон) аптечками с набором профилактических средств
		26.2	Попадание в организм насекомого или паукообразного	26.2.1 Организация первичного и периодического обучения работников безопасным методам и приемам выполнения работ, проведение соответствующих стажировок, инструктажей и проверок знаний по

			охране труда
		26.2.2	Использование СИЗ и средств коллективной защиты, а также защитных устройств и приспособлений
		26.2.3	Исключение опасной работы (процедуры)
		26.2.4	Применение дистанционного управления и автоматического контроля
		26.2.5	Механизация и автоматизация процессов
		26.2.6	Соблюдение правил личной гигиены, содержание в чистоте рабочего места, инвентаря, оборудования
		26.2.7	Оснащение рабочих мест (зон) аптечками с набором профилактических средств
	26.3	Заражение инфекционным заболеванием или гельминтозом (паразитическими червями) через укусы кровососущих насекомых или паукообразных	26.3.1
			Оснащение рабочих мест (зон) аптечками с набором профилактических средств
		26.3.2	Использование СИЗ и средств коллективной защиты, а также защитных устройств и приспособлений
		26.3.3	Исключение опасной работы (процедуры)
		26.3.4	Применение дистанционного управления и автоматического контроля
		26.3.5	Механизация и автоматизация процессов
		26.3.6	Соблюдение правил личной гигиены, содержание в чистоте рабочего места, инвентаря, оборудования
27	Электрический ток	27.1	Контакт с частями электрооборудования, находящимися под напряжением
		27.1.1.	Изоляция токоведущих частей электрооборудования, применение СИЗ, соблюдение требований охраны труда, применение ограждений, сигнальных цветов, табличек, указателей и знаков безопасности
		27.2	Отсутствие заземления или неисправность электрооборудования
		27.2.1.	Вывод неисправного электрооборудования из эксплуатации, своевременный ремонт и техническое обслуживание электрооборудования, применение ограждений, сигнальных цветов, табличек, указателей и знаков безопасности
		27.3	Нарушение правил эксплуатации и ремонта электрооборудования, неприменение СИЗ
		27.3.1.	Применение СИЗ, соблюдение требований охраны труда, вывод неисправного электрооборудования из эксплуатации, своевременный ремонт и техническое обслуживание электрооборудования, применение ограждений, сигнальных цветов, табличек, указателей и знаков безопасности

		27.4	Воздействие электрической дуги	27.4.1.	Применение СИЗ, соблюдение требований охраны труда
	Шаговое напряжение	27.5	Поражение электрическим током	27.5.1.	Применение СИЗ, соблюдение требований охраны труда
	Искры, возникающие вследствие накопления статического электричества, в том числе при работе во взрыво-пожароопасной среде	27.6	Ожог, пожар или взрыв при искровом зажигании взрыво-пожароопасной среды	27.6.1.	Применение СИЗ, соблюдение требований охраны труда
27.6.2.				Применение знаков безопасности, исключение источников новообразования во взрыво-пожароопасной среде	
	Наведенное напряжение в отключенной электрической цепи (электромагнитное воздействие параллельной воздушной электрической линии или электричества, циркулирующего в контактной сети)	27.7	Поражение электрическим током	27.7.1.	Применение СИЗ, соблюдение требований охраны труда, вывод неисправного электрооборудования из эксплуатации, своевременный ремонт и техническое обслуживание электрооборудования, применение ограждений, сигнальных цветов, табличек, указателей и знаков безопасности
28	Насилие от враждебно-настроенных работников/третьих лиц	28.1.	Психофизическая нагрузка	28.1.1	Исключение нежелательных контактов при выполнении работ
				28.1.2	Определение задач и ответственности
				28.1.3	Учет, анализ и оценка инцидентов
				28.1.4	Пространственное разделение
				28.1.5	Достаточное для выполнения работы и не раздражающее по яркости освещение
				28.1.6	Организация видеонаблюдения за рабочей зоной и устройство сигнализации ("тревожные кнопки")
				28.1.7	Обучение сотрудников методам выхода из конфликтных ситуаций
				28.1.8	Защита доступа к особо ценным вещам, документам, в том числе с применением темпокасс
				28.1.9	Прохождение обучения по оказанию первой помощи
				28.1.10	Исключение одиночной работы, мониторинг (постоянный или периодический через заданное время) с контактом с одиночными работниками

Журнал 1-ой ступени контроля условий и охраны труда

Дата		ФИО		Подпись	
-------------	--	------------	--	----------------	--

№	Пункт проверки	о/х	Комментарий
1	Выполнение мероприятий по устранению нарушений, выявленных при предыдущей проверке		
2	Расположение и наличие необходимого инструмента, приспособлений, заготовок и др.		
3	Состояние проездов, проходов, переходов		
4	Безопасность оборудования		
5	Соблюдение работниками правил электробезопасности		
6	Исправность вентиляции		
7	Соблюдение правил безопасности при работе с вредными и пожар взрывоопасными веществами и материалами		
8	Наличие и соблюдение работниками инструкций по охране труда		
9	Наличие и использование работниками средств индивидуальной защиты		
10	Наличие и соблюдение работниками инструкций по охране труда, нарядов-допусков на выполнение работ с повышенной опасностью		

О – соответствует

X – не соответствует

Нарушение	Ответственный за устранение	Меры	Сроки устранения

(наименование организации)

Акт проверки состояния охраны труда

От " _____ " _____ 20__ г.

(наименование подразделения)

Комиссия в составе:

провела проверку организации рабочего места, санитарного состояния рабочего места, соблюдения правил безопасности производства работ и т.д.

В результате выявлены следующие нарушения:

1. _____
2. _____
3. _____
4. _____

Председатель комиссии

(подпись)

(Ф.И.О.)

Члены комиссии:

(подпись)

(Ф.И.О.)

(подпись)

(Ф.И.О.)

Проверка проводилась в присутствии руководителя подразделения

(подпись)

(Ф.И.О.)

Форма Плана мероприятий по улучшению состояния условий охраны труда

ПЛАН
мероприятий по улучшению состояния условий охраны труда

№ п/п	Перечень выявленных нарушений требований охраны труда	Сроки устранения	Ответственный, за устранение нарушений	Отметка о выполнении
1				
2				
3				
4				
5				

Форма Графика проведения проверок состояния условий и охраны труда

**График проведения целевых проверок состояния условий и охраны труда
в МБДОУ – детский сад № 548 на 2022 год**

Месяц	Срок проведения проверки	Время проведения проверки
Январь		
Февраль		
Март		
Апрель		
Май		
Июнь		
Июль		
Август		
Сентябрь		
Октябрь		
Ноябрь		
Декабрь		

Форма Акта-предписания целевой/внеплановой проверки состояния условий и охраны труда

АКТ-ПРЕДПИСАНИЕ
целевой/внеплановой проверки состояния условий и охраны труда
в МБДОУ – детский сад № 548

« ___ » _____ 20__ г.

№ ___

п/п	Перечень выявленных нарушений требований охраны труда	Ссылка на нормативные документы	Сроки устранения	Отметка о выполнении
1				
2				
3				
4				
5				
6				

Предписание выдал:

_____ (подпись, дата)

_____ (Ф.И.О., должность)

Предписание получил:

_____ (подпись, дата)

_____ (Ф.И.О., должность)